

WORKERS' SAFETY AND COMPENSATION COMMISSION
NORTHWEST TERRITORIES AND NUNAVUT

2015 – 2017 STRATEGIC PLAN

2017 CORPORATE PLAN



WORKERS' SAFETY AND COMPENSATION COMMISSION
Northwest Territories and Nunavut

Yellowknife

Centre Square Tower, 5th Floor
5022 49 Street
Box 8888
Yellowknife, NT X1A 2R3
Telephone: (867) 920-3888
Toll-free: 1-800-661-0792
Fax: (867) 873-4596
Toll-free Fax: 1-866-277-3677

Iqaluit

Qamutiq Building, 2nd Floor
611 Queen Elizabeth Way II
Box 669
Iqaluit, NU X0A 0H0
Telephone: (867) 979-8500
Toll-free: 1-877-404-4407
Fax: (867) 979-8501
Toll-free Fax: 1-866-979-8501

Inuvik

Blackstone Building, Unit 87
85 Kingmingya Road
Box 1188, Inuvik, NT X0E 0T0
Telephone: (867) 678-2301
Fax: (867) 678-2302

PREVENTION SERVICES

Industrial Safety: (867) 669-4418
Mine Safety: (867) 669-4412

24-HOUR INCIDENT REPORTING LINE

1-800-661-0792
wscn.nt.ca wscn.nu.ca



WSCCNTNU



@WSCCNTNU

This document is prepared for general information.
It is not a statement of the law.
If you would like this in another language, please contact us.

Table of Contents

Joint Message from the Chairperson and President	i
About the WSCC	3
WSCC Governance	4
WSCC Organizational Structure	5
Vision Mission Values	6
2015 – 2017 Strategic Plan	7
The Process	8
Current Risks and Opportunities	9
The 2015 – 2017 Roadmap	11
2015 – 2017 Strategic Priorities and Objectives	12
2017 Corporate Plan	13
2017 Corporate Actions and Plans	14
Strategic Priority 1: Advancing the Safety Culture	14
Strategic Priority 2: Delivering Quality Services and Outcomes for Employers and Workers.	18
Strategic Priority 3: Sustaining the Workers’ Protection Fund.....	23
Key Performance Indicators	25
2017 Operations and Capital Budgets.....	26
2017 Operating Budget.....	26
2017 Projected Statement of Operations	27
2017 Capital Budget Summary	28

Joint Message from the Chairperson and President



The WSCC Governance Council and administration is committed to good governance and accountability. The Strategic and Corporate Plan is a transparent tool we provide to stakeholders outlining how we plan to achieve the three Strategic Priorities we have for 2015 - 2017: *Advancing the Safety Culture, Delivering Quality Services and Outcomes for Workers and Employers* and *Sustaining the Workers' Protection Fund*. The Corporate Plan component of this document details the plans we commit to on an annual basis to deliver on the Strategic Priorities, and provides guidance to the work that we do as an organization. The plans, together with our Key Performance Indicators, keep us accountable to our stakeholders.

Much work has been done in 2015 and 2016 to achieve our Strategic Priorities and we are seeing positive results. Time loss frequency, measured as the number of injuries per 100 workers, has been on a declining trend in the last five-years. The 2015 average time loss frequency was 1.99 – almost 10% lower than the 2014 average of 2.20 injuries per 100 workers. At the time of publication, we are continuing to see this frequency decline in 2016. We are consistently exceeding our targets for time to first compensation payment to our claimants and have achieved a

95% satisfaction rate in our first e-Business report card. Meanwhile, we remain in a healthy financial position, with the latest funded position showing us 117% funded.

Despite our progress, there remains a lot more work to be done in 2017. The new *Occupational Health and Safety Regulations* rolled out in the Northwest Territories and Nunavut in the last two years creates a different working environment for employers: new training requirements and new reporting obligations are just a few of the many changes that modernized our Regulations. The WSCC, along with our partners, will continue to provide education and training to our employers to support them in meeting their legislated requirements.

Providing online service tools is a core part of this Strategic Plan and the launch of e-Business changed how we perform business with our stakeholders. Employers can now submit and receive clearance requests online, register their business and submit their payroll statements. We have also rolled out tools to report unsafe work. In the coming year we will be phasing in even more e-Business tools, including capabilities for reporting injuries and dangerous occurrences online.

In 2017, we look forward to continuing our collaboration with our partners to achieve our vision to *Eliminate Workplace Diseases and Injuries*. It is a great privilege to be stewards of a northern system that impacts the safety and care of employers and workers.



David Tucker
Chairperson



Dave Grundy
President & CEO

About the WSCC

In 1977 the Government of the Northwest Territories founded the Workers' Compensation Board. When Nunavut was created in 1999 the Governments of the Northwest Territories and Nunavut agreed to continue the Workers' Compensation Board as a common agency. In 2008 the agency rebranded itself as the Workers' Safety and Compensation Commission (WSCC).

The WSCC administers the respective *Workers' Compensation Acts*, *Safety Acts*, *Mine Health and Safety Acts*, *Explosives Use Acts* and associated Regulations to protect workers in both the Northwest Territories and Nunavut. The WSCC is responsible for:

- Promoting safety awareness and safe work practices in northern workplaces;
- Paying compensation to injured workers and providing rehabilitation and medical aid; and
- Assessing employers, setting assessment rates and collecting revenues.

Through the WSCC's core business of safety and care, the organization provides a vital service to the employers and workers of the north. The WSCC is strongly committed to advancing the northern safety culture and also assuring that workers injured on the job receive the care and compensation to which they are entitled.

WSSC Governance

A seven-person Governance Council comprising of individuals from the Northwest Territories and Nunavut governs the WSSC. They represent the interests of labour, industry and the general public.

Operating in a manner consistent with the *Workers' Compensation Acts* and corporate governance directives, the Governance Council's responsibility is to oversee the conduct of business and management, while maintaining the credibility and vitality of the WSSC.

The Governance Council Members at the time of publication are:

David Tucker, Chairperson

Jack Rowe, Northwest Territories Employer Representative, Vice Chair

Arlene Hansen, Northwest Territories Employer Representative

Rachel Makohoniuk, Northwest Territories Worker Representative

Abe Theil, Northwest Territories Public Interest Representative

Janet Brewster, Nunavut Worker Representative

Robert Gabuna, Nunavut Public Interest Representative

The Governance Council oversees the following key areas of accountability:

- Strategic direction
- Programs and policies
- Succession planning
- Financial monitoring and stewardship
- Corporate performance management
- Risk management
- Material transactions
- Communications
- Governance oversight

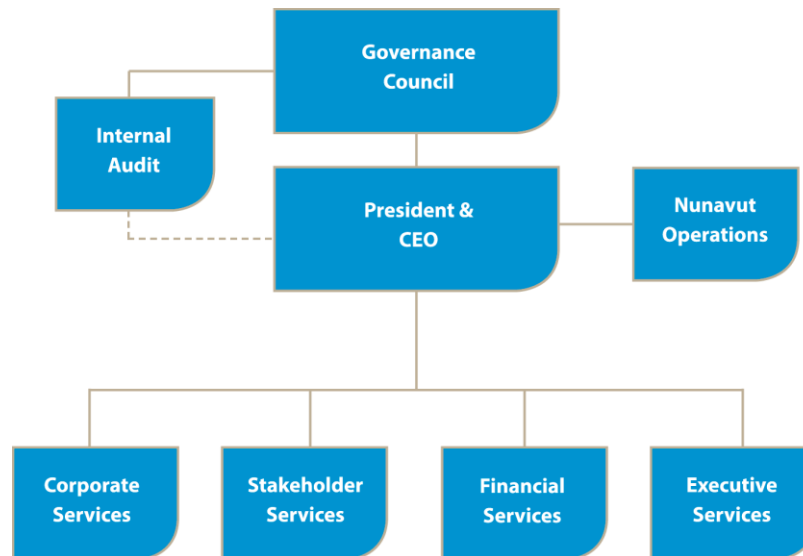
WSCC Organizational Structure

Exercising authority delegated by the Governance Council, the President & CEO is accountable for the WSCC's performance, including the achievement of results through the establishment of corporate objectives.

There are five divisions at the WSCC:

- **Corporate Services:** comprising of Information Services, Human Resources, and Facilities;
- **Stakeholder Services:** comprising of Claims Services, Pension Services, Medical Services, Employer Services, and Prevention Services;
- **Financial Services:** comprising of Finance, and Treasury and Procurement;
- **Executive Services:** comprising of Policy and Corporate Reporting, Communications, and the Review Committee; and
- **President's Office:** comprising of the President & CEO, Nunavut Operations, Legal, and Internal Audit and Investigations.

Workers' Safety and Compensation Commission Northwest Territories and Nunavut Organizational Structure



Vision Mission Values

Our Vision

Eliminate workplace diseases and injuries.

Our Mission

In partnership with stakeholders, we ensure workplace safety and care for workers.

Our Values

Respect — We demonstrate care, compassion, honesty and fairness.

Engagement — We work with others to ensure meaningful participation and collaboration.

Integrity — We honour our commitments.

Openness — We are clear and transparent in everything we do.

Excellence — We are efficient and service focused.

What are an organization's Vision, Mission and Values?

Vision: A clear, concise and compelling picture of what success looks like to the WSCC. The vision needs to motivate and inspire.

Mission: A brief explanation of why the WSCC exists, what it provides for and for whom.

Values: Expressions of fundamental beliefs that guide the behaviours of staff in how they act toward each other and with stakeholders.

2015 – 2017 Strategic Plan

This strategic plan is a roadmap. It is a direction setting document that provides the framework for organizational planning from 2015 – 2017. Together the Governance Council and the Senior Management Team developed this plan, which is geared toward achieving results and the creation of an environment that encourages and supports a commitment to stakeholders.

This strategic plan is not an end to itself, but rather a fluid and flexible guide that allows for the yearly development of a focused list of necessary and measurable actions that advance the organization towards its objectives. As such, this plan does not stand alone. Together with the Corporate Plan, it outlines the organization's priorities with stakeholders. Internally, it provides the basis for more detailed divisional operational plans to ensure that all organizational activities connect to the vision to ***Eliminate Workplace Diseases and Injuries.***

The Process

The development of this plan is the result of collaborative discussions and research among staff, senior management and the Governance Council over the months of November 2013 to April 2014. The planning process provides an opportunity to critically examine the WSCC's operations and assess how the organization is progressing towards its Vision. This plan builds on the progress made to date since the last strategic plan that ended in 2014, recognizes the factors contributing to the WSCC's successes, and reflects on areas that can improve. The strategic planning process challenges the organization to prioritize competing initiatives – to choose what to do and what not to do and it ensures all actions are a fit with the organization's Vision, Mission and Values.

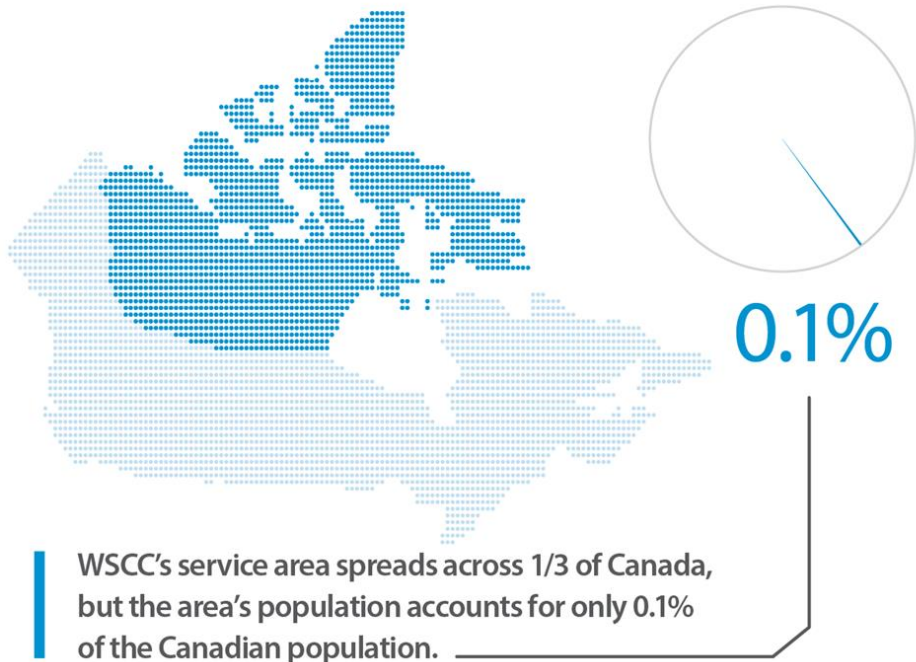
The planning process began with preliminary discussions among the WSCC's Senior Management Team and Governance Council. An environmental scan using SWOT (Strengths, Weaknesses, Opportunities and Threats) and PESTLE (Political, Economic, Social, Technological and Environmental) analysis tools identifies the trends, events and issues that could impact the WSCC in the future. A SWOT analysis is a technique for understanding the strengths and weaknesses of an organization as well as the opportunities and threats. A PESTLE Analysis is a technique for assessing an organization's environmental influences. The analyses are subsequently used to guide strategic decision-making.

Inputs for the SWOT and PESTLE analyses were:

- Independent consultation with Governance Council members;
- Independent consultation with Senior Management Team members and other management;
- WSCC employee surveys;
- Stakeholder Services historical activities and trends, including claims characteristics;
- Current states of safety and prevention activities and trends;
- Past stakeholder surveys;
- Documentation an analysis of WSCC programs; and
- Reviews of other Canadian safety and compensation organization's strategic plans.

Current Risks and Opportunities

The WSCC completed an environmental scan as a part of its strategic planning process. The environmental scan confirms that the WSCC faces many of the same challenges experienced by jurisdictions throughout Canada as well as challenges unique to the north. In particular, the vast geography of the north and the dispersion of remote communities make it extremely challenging to manage limited resources and ensure the reach of services to stakeholders. With a landscape equivalent to 1/3 of the Canadian land mass, but a population accounting for approximately 0.1% of the Canadian population, there is a compelling case for action and prioritization of scarce resources to ensure a balance of value and service to stakeholders. Managing scarce resources highlights the importance of leveraging the strengths of partners to ensure systems and tools are in place to best service the varying needs of WSCC stakeholders.



Risks

Internal and external risks that the WSCC must work diligently to mitigate include:

- Operating in an unpredictable economy, impacting both the number of employers and workers in the compensation system;
- Ensuring access to medical care remains at a suitable level;
- Managing increasing costs associated with providing medical treatments;
- Managing potential increases in claims volumes as a result of ongoing changes to the scope of defined injuries and diseases;
- Appropriately addressing the needs of workers injured in the north who reside in other jurisdictions;
- Adapting to rapid technological change; and
- Ensuring WSCC management has access to robust internal information to allow for informed management of the organization.

Opportunities

The environmental scan also confirmed there are many opportunities that the WSCC can capitalize on; the most significant of which include:

- Increasing safety training and educational outreach activities by the WSCC and partners in order to advance the safety culture;
- Expanding the implementation of internal process efficiencies;
- Ensuring industries (i.e. Oil & Gas) impacted by devolution in the Northwest Territories are supported;
- Fully implementing an e-Business strategy,
- Enhancing internal information technology infrastructure and capacity; and
- Focusing on return to work services.

The 2015 – 2017 Roadmap

The WSCC provides a vital service to the employers and workers of the north. Workplaces are safer today because of the work of the WSCC, partners and stakeholders. The progress achieved to date must not stop. The organization needs to continually adapt to emerging trends and develop plans to mitigate identified risks and capitalize on opportunities.

The planning process identifies three strategic priorities, two of which continues on the work established during the 2012 – 2014 strategic plan: ***Advancing the Safety Culture*** and ***Sustaining the Workers' Protection Fund***. The new priority, ***Delivering Quality Services and Outcomes for Workers and Employers*** ensures that services are provided in areas and in ways that address stakeholders' diverse needs.

2015 – 2017 Strategic Priorities and Objectives

Strategic Priorities	Strategic Objectives	
 <p>Advancing the Safety Culture</p>	<ul style="list-style-type: none"> • Take a proactive approach to the prevention of workplace incidents through directed services <ul style="list-style-type: none"> - Strengthen targeted inspection, compliance and enforcement efforts - Target safety awareness for high risk populations and injury types • Develop and implement an education/training framework for employers • Drive awareness of incidents and information sharing • Continue the evolution of safety incentive programs for employers 	
 <p>Delivering Quality Services and Outcomes for Workers and Employers</p>	<ul style="list-style-type: none"> • Promote safe and timely return to work • Review WSCC legislation • Increase access of WSCC services • Implement the e-Business strategy • Continue and expand implementation of the <i>Continuous Excellence</i> initiative 	
 <p>Sustaining the Workers' Protection Fund</p>	<ul style="list-style-type: none"> • Provide responsible stewardship of the Workers' Protection Fund • Ensure stable rates for employers 	
Enablers		
<p>People: our people are integral to WSCC success. Fully engaging our employees expertise, commitment and passion allows our organization to excel.</p>	<p>Organizational Capacity: information management, financial resources and internal processes that allow for the delivery of the most appropriate and efficient care and compensation services.</p>	<p>Partnerships: that allow for collaboration and achievement of common goals.</p>

2017 Corporate Plan

This 2017 Corporate Plan was prepared pursuant to subsection 91(1) of the Nunavut *Financial Administration Act*, and pursuant to best practice for the effective management of private and public entities. This plan, in conjunction with our 2015 – 2017 Strategic Plan, outlines the WSCC’s organizational priorities and our commitments to our stakeholders. This Corporate Plan also presents the WSCC’s 2017 Operations and Capital Budgets and is tabled in the Northwest Territories and Nunavut Legislatures.

2017 Corporate Actions and Plans

As a part of the corporate planning process, the WSCC review its Objectives and Actions annually and addresses emerging issues and trends to ensure our Strategic Plan is still relevant to stakeholder needs. For example, in 2016, we recognized the need for a Business Continuity Plan (BCP) and initiated a review of our pensions program. The development of the BCP and the pensions program review were added as an Action to support the Strategic Priority of ***Sustaining the Workers' Protection Fund***. For 2017, an additional Action was added to Strategic Priority of ***Delivering Quality Services and Outcomes for Employers and Workers***. Based on stakeholders' increasing response to social media as a form of communication, the WSCC is implementing an Action to focus on social media to expand our on-line presence in the coming year.

The following are the Strategic Priorities, Objective and Actions, and the associated plans that the WSCC is committing to deliver in 2017.

Strategic Priority 1: Advancing the Safety Culture

A total of four objectives are in place to support ***Advancing the Safety Culture***.

1 OBJECTIVE	ACTIONS
<p><i>Take a proactive approach to the prevention of workplace incidents through directed services</i></p> <ul style="list-style-type: none">• Strengthen targeted inspection, compliance and enforcement efforts• Target safety awareness for high risk populations and injury types	<ul style="list-style-type: none">• Support internal management decision making by improving access to data with the development of management reporting and business intelligence tools.• Develop a strategy for directed inspections by assessing the risk of industry and injury types.• Identify high risk populations through data analysis and deliver targeted safety awareness campaign to these groups.

Within this strategic cycle the WSCC has implemented various tools to strengthen our data based decision making capabilities. In 2015 there was the creation of internal quarterly management reports and last year saw the implementation of a pilot project to improve business intelligence capabilities. Using Excel Power Tools, the goal is to visualize data in real time using dashboards. In 2017, the results of the pilot will be assessed for broader implementation recommendations.

Stakeholder Services and Communications have collaborated to provide an awareness and prevention campaign for sprains, strains and tears – the category of work place injuries consistently showing the high number of claims. In 2017 they are continuing to collaborate on injury prevention campaigns to other high risk populations, including health and safety initiatives targeted to young and new workers.

2017 Plans

- Begin implementation of the Business Intelligence redevelopment plan as determined between Policy and Corporate Reporting and Information Services in 2016;
- Launch the 2017 high risk population campaign (target group to be determined by end of 2016); and
- Develop occupational health & safety initiatives for young and new workers.

2 OBJECTIVE	ACTIONS
<p><i>Develop and implement an education/training framework for employers</i></p>	<ul style="list-style-type: none"> • Support employers in meeting their legislated requirements by identifying education and training needs and best practices. • Evaluate how to provide education and training delivery. • Develop relationships with new training providers and strengthen partnerships with existing training partners.

Many tools were put in place in the last two years to support occupational health and safety training for employers. New online safety resources such as templates for Joint Occupational Health and Safety Committees and new Codes of Practices were developed to help employers meet their legislated requirements under the new *Occupational Health and Safety Regulations*. In addition, we continued to strengthen partnerships for training delivery and identify and vet new suppliers for training.

Navigating the Regulations can be complex. To help employers understand their legislated training requirements the WSCC is creating a mobile application in 2017. This app will categorize training requirements and allow employers to quickly search and identify what is required for their industry.

2017 Plans:

- Develop an application to support employers in accessing legislated training requirements.

3 OBJECTIVE	ACTIONS
<p><i>Drive awareness of incidents and information sharing</i></p>	<ul style="list-style-type: none"> • Establish an online portal for employers to facilitate WSCC information sharing and awareness of hazard alerts. • Leverage partnerships and stakeholders to expand reach of occupational health & safety information. • Focus on social media to expand online presence*

* New action identified for 2017

The WSCC is a centralized resource for safety information, holding vast amounts of knowledge on legislative requirements as well as data on claims history and hazards and incidents. In the last two years we have been disseminating this knowledge through partners and social media. We also provided an online forum for discussion amongst employers, with the idea that employers can benefit from learning and sharing with each other.

Of all the initiatives launched in the last two years, social media as a communication tool appears to resonate the most with stakeholders. In particular, Facebook has

proven successful, due to its high usage throughout northern communities. In 2017 we are increasing emphasis on social media as a way to engage and inform stakeholders

2017 Plans

- Broaden implementation of the plan to provide employers with statistics, both personalized and industry-wide; and
- Full implementation of the social media strategy into Communications ongoing project planning.

4 OBJECTIVE	ACTIONS
<i>Continue the evolution of safety incentive programs for employers</i>	<ul style="list-style-type: none">• Continue to implement recommendations from the <i>Safe Advantage</i> program evaluation.• Evaluate the viability of a safety incentive program for small business; implement recommendations as required.

Safe Advantage is WSCC’s safety incentive program for employers with annual assessments of \$40,000 or more. The basic principles of the program are to promote workplace safety and return to work. Safe Advantage employers are evaluated annually for safe work practices, return work programs and their claims experience. Employers can either receive a refund or penalty based on their annual performance.

In 2013, a full evaluation of the Safe Advantage program was conducted and recommendations for improving the program were adopted into in the 2015 – 2017 Strategic Plan. In the last two years, administration for the program has been streamlined by integrating the Certificate of Recognition (COR) program into the Safe Advantage employer verification process and the introduction of an online questionnaire tool. In addition, various models of safe incentive programs for small businesses were also explored. However, none of the programs were found to be administratively feasible.

With the recommendations of the evaluation now fully implemented and operationalized, there are no strategic initiatives for Safe Advantage Program in 2017.

Strategic Priority 2: Delivering Quality Services and Outcomes for Workers and Employers.

A total of five objectives are in place to support Delivering Quality Services and Outcomes for Workers and Employers.

1 OBJECTIVE	ACTIONS
<i>Promote safe and timely return to work</i>	<ul style="list-style-type: none">• Increase employer's and workers' understanding of the benefits of early and safe return to work.• Leverage partnerships and stakeholders in supporting early and safe return to work.• Develop programs to support return to work.• On an annual basis determine directed services initiatives based on analysis of historical claims trends.

The WSCC return to work program benefits both injured workers and employers. Early support after an injury is important and an effective return to work program can help with a speedy and safe recovery, while supporting employers in retaining trained and skilled staff. In the last two years, we have developed a comprehensive return to work program with resources for employers and workers, including sample policies and guidelines, individualized return to work plans, and sample communication logs. These resources were supported with a return to work campaign highlighting the importance and benefits of early and safe return to work.

The return to work program is continuously evaluated and adjusted for improvements, however, a full evaluation of the program is being conducted in 2017.

2017 Plans

- Evaluate the effectiveness of the return to work program (communication plans and tools) for promoting safe and timely return to work.

2 OBJECTIVE	ACTIONS
<i>Review WSCC legislation</i>	<ul style="list-style-type: none"> • Develop a methodology to identify priority issues for legislative review. • Develop and implement a plan to conduct ongoing legislative reviews.

In the last two years the WSCC reviewed the Acts and Regulations we administer and identified aspects of legislation that requires change. The recommended changes are based on jurisdictional research and emerging trends in workers compensation and occupational health and safety. A series of changes to the *Workers' Compensation Acts* have been identified and it is expected that the legislative process to make amendments to the *Workers' Compensation Acts* will begin in 2017. Also in 2017 the WSCC is providing recommendation for the harmonization of the *Safety Act*, *Mine Health and Safety Act* and *Explosive Use Act*.

With the new *Occupational Health and Safety Regulations* now in place in both the Northwest Territories and Nunavut, the WSCC is beginning the process to develop a recommendation for the ticketing of OHS offences. The ticketing will serve as a tool that safety officers can use to encourage compliance to the Regulations.

2017 Plans

- Begin the legislative process to make amendments to the Workers' Compensation Acts;
- Develop a recommendation for the harmonization of the *Safety Act*, *Mine Health and Safety Act* and *Explosive Use Act*; and
- Develop a recommendation for the ticketing of OHS offenses.

3 OBJECTIVE	ACTIONS
<i>Increase access to WSCC Services</i>	<ul style="list-style-type: none"> • Optimize access to WSCC services by evaluating stakeholder needs. • Develop and implement communication strategy to increase understanding of WSCC services and how stakeholders can access them.

The last WSCC Stakeholder Survey, conducted in 2013, showed that 58% of employers and 77% of workers agree that the WSCC needs to improve their communication about the services it provides. As a result, the WSCC is implementing a two part communication campaign to support stakeholders' understanding of WSCC services. The first part launched in 2016 and focused on "Who is the WSCC". Part two of the campaign focusses on specific services and is being rolled out in 2017.

In 2015 the WSCC conducted an extensive review of its external services; developing an inventory of services and evaluating services based on stakeholder needs, access point and ease of use and communication support. The evaluation is currently being used as a basis for service improvement across the organization.

A Continuous Excellence event conducted in 2016 is driving one of the service improvement initiatives for 2017. A review of the injury and dangerous occurrence reporting process identified that the current services do not meet stakeholders' needs. To fulfill reporting obligations under the *Workers Compensation Acts* and the *Occupational Health and Safety Regulations*, employers had to report to two separate WSCC units: Claims and Prevention. To simplify the reporting process the WSCC is developing one service window for employer reporting in 2017.

Finally, a clean-up of the WSCC database is being conducted throughout 2016/2017 to improve the quality of accessibility of employer and worker records.

2017 Plans

- Implement Phase 2 of the external services communication plan, with a focus on specific services.
- Continue to update and implement Service Improvement Plan and review results to date;
- Develop one service window for employer reporting by consolidating the reporting processes for workplace injuries and dangerous occurrence; and
- Identify and remove duplicate stakeholder records to improve quality and accessibility of records to employers and workers.

4 OBJECTIVE	ACTIONS
<p><i>Implement the e-Business strategy</i></p>	<ul style="list-style-type: none"> • Implement internet-based self-service tools for employers and workers by conducting ongoing evaluation of stakeholder e-Business needs. • Ensure internal readiness for e-Business with systems infrastructure and human resources planning.

The launch of e-Business services has simplified and improved access of WSCC services for stakeholders. In 2015, WSCC Connect, the portal for WSCC e-Business services was introduced, and services have been gradually phasing in. Employers can now register their business and request clearances online. In 2017, employers are also able to submit their payroll through their WSCC Connect account. The submission of injury reports, as well as the request and authorization of legislated employer activity is also on the list of e-Business services available in 2017.

Also in 2017, the e-Business infrastructure is being tested for security vulnerabilities to ensure the security of Stakeholder data.

2017 Plans

- Implement online services for requesting and managing employers' activity authorization and submission of legislated reports;
- Develop online tools for Workers' Report of Injury;
- Develop online access for claims cost summary for Employers; and
- Develop online tools for Employers' Report of Injury; and
- Conduct testing on the e-Business infrastructure for security vulnerabilities.

5 OBJECTIVE	ACTIONS
<p><i>Continue and expand implementation of the Continuous Excellence (CE) initiative</i></p>	<ul style="list-style-type: none"> • Ensure sustainability of the CE initiative by continuing to build internal Lean expertise. • Continue to implement process improvements events. • Incorporate Lean principles into management practices and planning.

Continuous Excellence (CE) is the WSCC's commitment to continually improve customer service for stakeholders. It is an internal program using Lean principles to maximize flow and reduce waste in business processes, while maintaining a steady focus on providing excellence for stakeholders as they define it. Since its inception, CE has evaluated over ten different processes spanning across all WSCC divisions.

Integrating a culture of Lean into the organization requires not just process improvement events, but daily use of Lean tools as well. In 2016 the program expanded beyond events with training for the Leadership team on how to integrate Lean into their daily work. Support for the daily use of Lean continues in 2017 across the organization through the team of CE Leaders who are the subject matter experts and ambassadors for CE.

2017 Plans

- Evaluate and maintain a team of internal CE Leaders and introduce new CE Leaders as required;
- Continue to conduct CE events (2) and hold smaller scale process improvement events as required (Kaizans) and
- Continue the organizational development of CE.

Strategic Priority 3: Sustaining the Workers' Protection Fund

A total of two objectives are in place to support **Sustaining the Workers' Protection Fund**.

1 OBJECTIVE	ACTIONS
<p><i>Provide responsible stewardship of the Workers' Protection Fund</i></p>	<ul style="list-style-type: none"> • Incorporate risk-management into management practices. • Conduct ongoing, control-based internal audits. • Adjust investment risk profile by conducting an asset/liability study. • Conduct a review of the WSCC life-time pensions program.* • Update Business Continuity Plan*

* New action identified for 2016

The WSCC is funded by employers' assessment and investment returns. We provide responsible stewardship of the *Workers' Protection Fund* to ensure value for employers' money and care for injured workers. Our 2017 plans continue to ensure funds are responsibly managed and services for Stakeholders are not interrupted.

In 2015 a review of the WSCC pension program was initiated to ensure we are consistent with policies and guidelines in other Canadian workers' compensation boards. As a result, an additional Action was added in 2016 to review our life-time pensions program. Our actuaries have been involved in this review to model how various options for changes pensions system will impact the Workers' Protection Fund. Pending approval by the Governance Council for the options provided in 2016, we will conduct stakeholder engagement in 2017 and present changes to the pensions program in legislative proposal.

To minimize service disruptions for our Stakeholders, we updated our Business Continuity Plan (BCP) in 2016. This plan involved feedback from the Leadership Team. In conjunction with our consultants we developed continuity plans for all our critical services. In 2017 the BCP is being reviewed and tested to ensure high levels of competence, readiness and resilience.

Risk management and audits have been operationalized through the establishment of an Enterprise Risk Management team and an audit plan, respectively. There are no further strategic initiatives for risk management and audits in 2017.

2017 Plans




- Pending approval by the Governance Council, initiate preliminary stakeholder engagement in preparation for the development of a legislative proposal for the pensions program; and
- Annual review and test readiness of BCP. Exercise the plan to achieve and maintain high levels of competence, readiness, and resilience.



Stability in assessment rates is necessary for employers to confidently conduct business in the Northwest Territories and Nunavut. Rate stability reduces our employers' exposure to financial risk and volatility.

A rate classification review was undertaken in 2015 and 2016 and no further action on the current rate classification structure was deemed necessary. Thus, there are no changes that will be implemented to the rate classification in 2017.

Key Performance Indicators

Strategic Priorities	Key Performance Indicator	Metric	Targets		
			2015	2016	2017
 <p>Advancing the Safety Culture</p>	1. Time loss frequency	TL claims per 100 workers	-0.05 pts decline versus rolling past 5-year average		
	2. No time loss frequency	NTL claims per 100 workers	5.53	5.53	5.53
	3. Directed inspections	% total inspections that are directed	70%	75%	80%
	4. Safe Advantage employers in penalty position	% of Safe Advantage employers receiving a penalty	19%	18%	17%
	5. Employers passing the Prevention component of Safe Advantage Management Practices Questionnaire*	% completed questionnaires that pass the Prevention component	86%	87%	88%
 <p>Delivering Quality Services and Outcomes for Workers and Employers</p>	6. Time loss duration	days	Less than past 5-year rolling average		
	7. Time to first compensation payment	% of payments made under 20 days	90%	90%	90%
	8. Employers passing the Return to Work component of the Safe Advantage Management Practices Questionnaire*	% completed questionnaires that pass the return to work component	88%	89%	90%
	9. e-Business client satisfaction	% very satisfied and satisfied	n/a	Employers: 80% Workers: 80%	Employers: 80% Workers: 80%
	10. Stakeholder satisfaction with overall WSCC services (Stakeholder Survey available in 2016 only)	% very satisfied and satisfied	n/a	Employers: 80% Workers: 80%	n/a
	11. Stakeholder agreement that WSCC needs to improve communication of WSCC services (Stakeholder Survey available in 2016 only)	% stakeholders strongly agree or agree	n/a	Employers: 30% Workers: 40%	n/a
 <p>Sustaining the Workers' Protection Fund</p>	12. Funded position	Assets as a percentage of liabilities	105% - 135%		
	13. Bad debts ratio	Bad debts as a percentage of assessment revenue	0.3%	0.3%	0.3%

* includes COR certifications

2017 Operations and Capital Budgets

2017 Operating Budget

For the year ending December 31 Summary by Division	2015 Actual \$	2016 Budget \$	2016 Projection \$	2017 Budget Requests \$	2017 Budget Increase (Decrease) \$	2017 Budget Change %
President's Office	1,088,105	1,093,038	1,082,217	1,220,368	127,330	11.65%
Corporate Services	11,016,840	11,704,180	11,463,643	11,835,195	131,015	1.12%
Executive Services	2,134,929	2,180,781	2,164,840	2,241,184	60,403	2.77%
Financial Services	2,040,637	1,899,898	2,201,971	2,008,794	108,896	5.73%
Legal Services	443,971	377,844	137,382	377,945	101	0.03%
Nunavut Operations	1,389,487	1,456,975	1,471,892	1,599,935	142,960	9.81%
Stakeholder Services	8,788,279	9,785,490	9,121,833	10,515,090	729,600	7.46%
Prevention Services	3,345,298	3,868,522	3,455,933	4,223,524	355,002	9.18%
Claims/Medical/Pension Services	3,810,154	4,082,642	3,941,611	4,349,710	267,068	6.54%
Other Stakeholder Services	1,632,827	1,834,326	1,724,289	1,941,856	107,530	5.86%
Subtotal - President Accountability	26,902,248	28,498,206	27,643,778	29,798,511	1,300,305	4.56%
Headquarters	2,230,366	1,050,000	1,553,875	1,690,000	640,000	60.95%
Subtotal	29,132,614	29,548,206	29,197,653	31,488,511	1,940,305	6.57%
Governance Council	337,557	489,956	353,482	511,532	21,576	4.40%
Appeals Tribunal	382,444	488,631	490,756	491,003	2,372	0.49%
Worker Advisor	169,038	212,400	169,706	212,800	400	0.19%
Northern Safety Association	400,000	400,000	400,000	400,000	0	0.00%
Northern Territories Federation of Labour	350,000	350,000	350,000	350,000	0	0.00%
Total	30,771,653	31,489,193	30,961,597	33,453,846	1,964,653	6.24%

2017 Projected Statement of Operations

For the year ending December 31 (in thousands of dollars)	2015 Actual	2016 Budget	2016 Projection	2017 Budget
	\$	\$	\$	\$
REVENUE AND EXPENSES				
Revenue				
Assessments	60,115	55,200	59,400	60,000
Less: Refunds	(1,131)	(740)	(1,129)	(960)
Investments (see below)	21,755	20,000	18,393	21,000
Other	204	0	5	0
	80,943	74,460	76,669	80,040
Expenses				
Claims	39,163	43,150	40,752	44,241
Less: Pension and experience (gains) loss	4,109	0	(1,650)	0
Add: Claims management expense	8,849	9,609	9,610	10,118
Subtotal	52,121	52,759	48,712	54,359
Administration & general expenses	30,773	31,489	30,962	33,454
Less: Allocation to claims	(8,849)	(9,609)	(9,610)	(10,118)
Subtotal	21,924	21,880	21,352	23,336
	74,045	74,639	70,064	77,695
Income (loss) before other comprehensive income loss	6,898	(179)	6,605	2,345
Other comprehensive income	6	0	0	0
Total comprehensive income (loss)	6,904	(179)	6,605	2,345
INVESTMENTS				
Interest	3,857		1,905	
Dividends	13,115		7,340	
Gains/(losses)	5,935		10,300	
Investment Fees	(1,152)		(1,152)	
	21,755	20,000	18,393	21,000

2017 Capital Budget Summary

Capital Classification	Requested 2015 Carry- forward \$	2016 Budget \$	Funds to be spent in 2016 \$	Funding to be retired \$	Funding not required (overspent) in 2016 \$	Requested 2017 Carry- forward \$	2017 Approved Budgets \$
Computer Equipment	24,496	67,531	91,060	0	967	0	88,000
Furnishings	33,598	100,500	134,098	0	0	0	55,500
Equipment - non-computer	70,000	76,657	89,594	57,250	(187)	0	20,000
Software	85,794	233,314	178,438	0	(315)	155,000	100,000
Building - owned	0	0	0	0	0	0	0
Leasehold Improvements	0	30,000	30,000	0	0	0	0
CAAPS Hardware/Software	0	0	0	0	0	0	0
Retrofit - Yellowknife Office	1,158,260	0	1,158,260	0	0	0	0
e-Business	416,278	420,400	739,663	0	0	83,000	636,000
Other	0	0	0	0	0	0	0
	1,788,426	928,402	2,421,113	57,250	465	238,000	899,500

WORKERS' SAFETY AND COMPENSATION COMMISSION
NORTHWEST TERRITORIES AND NUNAVUT

2015 – 2017 STRATEGIC PLAN
2017 CORPORATE PLAN

COMMISSION DE LA SÉCURITÉ AU TRAVAIL ET DE L'INDEMNISATION DES TRAVAILLEURS

Territoires du Nord-Ouest et Nunavut

Yellowknife

Centre Square Tower, 5^e étage
5022, 49^e Rue
C.P. 8888
Yellowknife (T.N.-O.) X1A 2R3
Téléphone : (867) 920-3888
Sans frais : 1-800-661-0792
Télécopieur : (867) 873-4596
Télécopieur sans frais : 1-866-277-3677

Iqaluit

Qamutiq Building, 2^e étage
611, chemin Queen Elizabeth
C.P. 669
Iqaluit (Nunavut) X0A 0H0
Téléphone : (867) 979-8500
Sans frais : 1-877-404-4407
Télécopieur : (867) 979-8501
Télécopieur sans frais : 1-866-979-8501

Inuvik

Édifice Blackstone
85, chemin Kingmingya, bureau 87
C. P. 1188 Inuvik (T.N.-O.) X0E 0T0
Téléphone : (867) 678-2301
Télécopieur : (867) 678-2302

SERVICES DE PRÉVENTION

Sécurité au travail : (867) 669-4418
Sécurité minière : (867) 669-4412

LIGNE DE SIGNALEMENT DES INCIDENTS OUVERTE 24 HEURES SUR 24

1-800-661-0792
wscn.nt.ca wscn.nu.ca/fr



WSCCNTNU



@WSCCNTNU

Ce document a été préparé dans le but de fournir des renseignements généraux.
Il ne s'agit pas d'un énoncé sur l'état du droit.
Si vous souhaitez le lire dans une autre langue, veuillez nous contacter.

Table des matières

Message conjoint du président et du président-directeur général.....	i
À propos de la Commission	1
Gouvernance de la CSTIT	2
Structure organisationnelle de la CSTIT	3
Vision, mission et valeurs.....	5
Plan stratégique 2015-2017	6
Le processus.....	7
Risques et opportunités actuels.....	8
Le plan d'action 2015-2017	10
Objectifs et priorités stratégiques 2015-2017.....	11
Plan général 2017.....	12
Mesures et plans organisationnels pour 2017.....	13
Priorité stratégique 1 : Faire progresser la culture de sécurité.....	13
Priorité stratégique 2 : Fournir des services de qualité et des résultats aux employeurs et aux travailleurs.....	17
Priorité stratégique 3 : Soutenir le Fonds de protection des travailleurs	23
Indicateur de rendement clé	25
Budget de fonctionnement et d'immobilisations 2017.....	26
Budget d'exploitation 2017	26
État projeté des résultats de fonctionnement pour 2017	27
Sommaire du budget d'immobilisations de 2017.....	28

Message conjoint du président du conseil de gouvernance et du président-directeur général



Le Conseil de gouvernance et l'administration de la CSTIT s'engagent à assurer une gestion saine et à être responsables. Le plan général et stratégique est un outil transparent que nous fournissons aux intervenants pour indiquer la manière dont nous envisageons d'atteindre les trois priorités stratégiques établies pour 2015-2017 : *faire progresser la culture de sécurité; fournir des services de qualité et des résultats aux employeurs et aux travailleurs; et soutenir le Fonds de protection des travailleurs*. La composante de plan général du présent document précise les plans sur lesquels nous nous fondons chaque année pour atteindre les priorités stratégiques, et fournit de l'orientation quant au travail que nous réalisons en tant qu'organisation. Les plans, ainsi que les indicateurs clés de performance, nous aident à rendre des comptes à nos intervenants.

En 2015 et 2016, beaucoup de travail a été fait pour atteindre nos priorités stratégiques et nous en voyons les résultats positifs. La fréquence des accidents avec perte de temps, mesurée selon le nombre de blessures par 100 travailleurs, a connu une tendance à la baisse au cours des cinq dernières années. La moyenne

de la fréquence des accidents avec perte de temps en 2015 était de 1,99 soit près de 10 % de moins que la moyenne de 2014, qui était de 2,20 blessures pour 100 travailleurs. Au moment de la publication, nous continuons à voir une baisse de cette fréquence en 2016. Nous dépassons constamment nos cibles en matière de délai avant le premier versement d'une indemnité à nos demandeurs et avons atteint un taux de satisfaction de 95 % dans notre premier bulletin de commerce électronique. Dans l'intervalle, nous maintenons une situation financière saine, le dernier niveau de capitalisation indiquait une capitalisation de 117 %.

Malgré nos progrès, il y a encore beaucoup de travail à faire en 2017. Les nouveaux *Règlements sur la santé et la sécurité au travail* mis en œuvre dans les Territoires du Nord-Ouest et au Nunavut au cours des deux dernières années ont créé un environnement de travail différent pour les employeurs : les nouvelles exigences de formation et les nouvelles obligations en matière de production de rapports sont seulement quelques-unes des nombreuses modifications qui ont modernisé nos *Règlements*. La CSTIT, conjointement avec ses partenaires, continuera à fournir de l'éducation et de la formation aux employeurs afin de les soutenir dans l'observation des exigences législatives.

Les services en ligne restent une partie essentielle du plan stratégique et le lancement des services en ligne a modifié la manière dont nous faisons affaire avec nos intervenants. Les employeurs peuvent maintenant réaliser les activités suivantes en ligne : présenter et recevoir des attestations de paiement en règle, inscrire leur entreprise et fournir des déclarations de la masse salariale. Nous avons aussi mis en place des outils pour signaler le travail dangereux. Au cours de la prochaine année, nous mettrons en place progressivement encore plus d'outils en ligne, y compris la possibilité de signaler des blessures et des événements dangereux en ligne.

En 2017, nous sommes heureux de continuer à collaborer avec nos partenaires pour réaliser notre vision qui consiste à *éliminer les maladies professionnelles et les accidents dans le milieu de travail*. C'est un immense privilège pour nous d'assumer la gestion d'un système qui a des incidences sur la sécurité et les soins des employeurs et des travailleurs.



Le président du conseil de gouvernance
David Tucker



Le président-directeur général
Dave Grundy

À propos de la Commission

En 1977, le gouvernement des Territoires du Nord-Ouest a fondé la Commission des accidents du travail. Lorsque le Nunavut a été fondé en 1999, les gouvernements des Territoires du Nord-Ouest et du Nunavut se sont entendus pour maintenir la Commission des accidents du travail comme organisme commun. En 2008, l'organisme a été renommé la Commission de la sécurité au travail et de l'indemnisation des travailleurs (CSTIT).

La CSTIT applique les *Lois sur l'indemnisation des travailleurs*, les *Lois sur la sécurité*, les *Lois sur la santé et la sécurité dans les mines*, les *Lois sur l'usage des explosifs* et les réglementations connexes dans le but de protéger les travailleurs des Territoires du Nord-Ouest et du Nunavut. La CSTIT assume les responsabilités suivantes :

- Promouvoir une sensibilisation à la sécurité et aux pratiques de travail sécuritaires dans les milieux de travail du Nord;
- Indemniser les travailleurs blessés et fournir une aide médicale et une aide à la réhabilitation;
- Évaluer les employeurs, établir les taux de cotisation et percevoir les revenus.

Grâce à l'activité principale fondée sur la sécurité et les soins de la CSTIT, l'organisation fournit un service essentiel aux employeurs et aux travailleurs du Nord. La CSTIT est fortement impliquée dans l'avancement de la culture de sécurité dans le Nord et s'assure également que les travailleurs blessés au travail reçoivent les soins et l'indemnisation auxquels ils ont droit.

Gouvernance de la CSTIT

Un Conseil de gouvernance, composé de sept personnes issues des Territoires du Nord-Ouest et du Nunavut, régit la CSTIT. Ces personnes représentent les intérêts des travailleurs, de l'industrie et du grand public.

En conformité avec les *Lois sur l'indemnisation des travailleurs* et les directives en matière de gouvernance d'entreprise, le Conseil de gouvernance a pour responsabilité de superviser la conduite et la gestion des affaires, tout en maintenant la crédibilité et le dynamisme de la CSTIT.

Les membres du Conseil de gouvernance, au moment de cette publication, sont :

David Tucker, président

Jack Rowe, vice-président, représentant des employeurs des Territoires du Nord-Ouest

Arlene Hansen, représentante des employeurs des Territoires du Nord-Ouest

Rachel Makohoniuk, représentante des travailleurs des Territoires du Nord-Ouest

Abe Theil, représentant de l'intérêt public des Territoires du Nord-Ouest

Janet Brewster, représentante des travailleurs du Nunavut

Robert Gabuna, représentant de l'intérêt public du Nunavut

Le Conseil de gouvernance dirige et surveille les secteurs clés de responsabilité suivants :

- Orientation stratégique
- Programmes et politiques
- Planification de la relève
- Surveillance et gestion financières
- Gestion du rendement général
- Gestion des risques
- Transactions importantes
- Communications
- Surveillance de la gestion

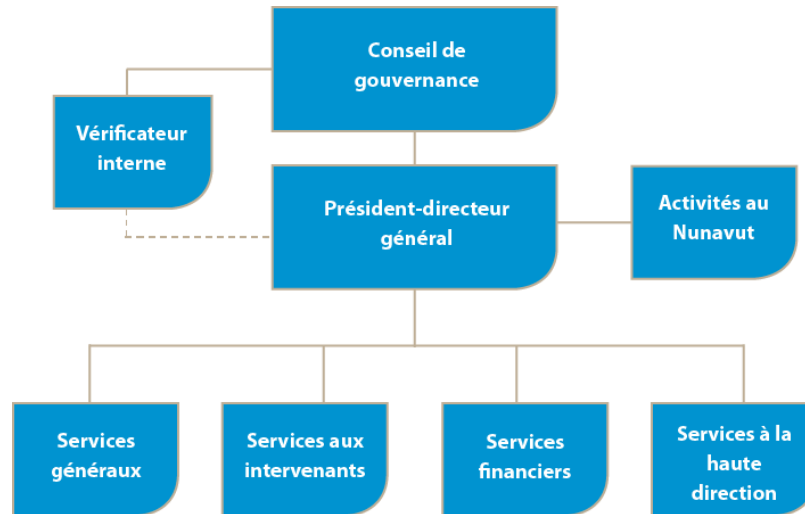
Structure organisationnelle de la CSTIT

Le président-directeur général, en vertu du pouvoir délégué par le Conseil de gouvernance, est responsable des activités de rendement de la CSTIT, y compris l'atteinte de résultats en s'appuyant sur les objectifs généraux.

Cinq divisions se retrouvent au sein de la CSTIT :

- **Services généraux** : comprend les services d'information, les ressources humaines et les installations;
- **Services aux intervenants** : comprend les services des réclamations, les services des pensions, les services médicaux, les services aux employeurs et les services de prévention;
- **Services financiers** : comprend les finances et la trésorerie ainsi que les achats;
- **Services à la haute direction** : comprend les politiques et rapports généraux, les communications et le Comité de révision;
- **Bureau du président** : comprend le président-directeur général, les Opérations du Nunavut, les vérifications internes et juridiques, et les enquêtes.

**Commission de la sécurité au travail et de l'indemnisation des travailleurs
Territoires du Nord-Ouest et Nunavut
Structure organisationnelle**



Vision, mission et valeurs

Notre vision

Éliminer les maladies et les lésions professionnelles.

Notre mission

En partenariat avec les intervenants, nous assurons la sécurité au travail et les soins aux travailleurs.

Nos valeurs

Respect — nous faisons preuve de bienveillance, de compassion, d'honnêteté et d'équité.

Engagement — nous œuvrons avec les autres pour assurer une participation et une collaboration concrètes.

Intégrité — nous respectons nos engagements.

Ouverture — nous sommes sans ambiguïtés et transparents dans tout ce que nous faisons.

Excellence — nous sommes performants et axés sur le service.

En quoi consistent la vision, la mission et les valeurs d'une organisation?

Vision : Une idée claire, concise et convaincante de ce que la CSTIT considère comme le succès. La vision doit motiver et inspirer.

Mission : Une brève explication sur la raison d'être de la CSTIT, ce qu'elle offre et à qui elle l'offre.

Valeurs : Expressions de croyances fondamentales qui guident les comportements du personnel dans leur façon d'agir entre eux et avec les intervenants.

Plan stratégique 2015-2017

Ce plan stratégique sert de feuille de route et est un document qui fournit un cadre nécessaire à la planification organisationnelle de 2015-2017. Ensemble, le Conseil de gouvernance et l'équipe de la haute direction ont conçu ce plan orienté vers l'atteinte de résultats et la création d'un environnement qui encourage et soutient l'engagement des intervenants.

Ce plan stratégique n'est pas une fin en soi, mais plutôt un guide malléable et flexible qui permet l'élaboration annuelle d'une liste d'actions nécessaires et mesurables visant à rapprocher l'organisme de ses objectifs. Ainsi, ce plan ne peut être utilisé seul. De pair avec le Plan général, il définit les priorités de l'organisme avec les intervenants. À l'interne, il sert de base pour des plans opérationnels plus détaillés des divisions afin d'assurer que toutes les activités organisationnelles rejoignent la vision d'**éliminer les maladies professionnelles et les accidents en milieu de travail.**

Le processus

L'élaboration de ce plan est le résultat de discussions et de recherches collaboratives au sein du personnel, de l'équipe de la haute direction et du Conseil de gouvernance au cours des mois de novembre 2013 à avril 2014. Le processus de planification fournit une occasion d'examiner de manière critique les activités de la CSTIT et d'évaluer la progression de l'organisme vers sa vision. Ce plan se fonde sur les progrès réalisés depuis le dernier plan stratégique ayant pris fin en 2014; il reconnaît les facteurs qui contribuent aux succès de la CSTIT et reflète les zones à améliorer. Le processus de planification stratégique exige de l'organisme qu'il priorise des initiatives concurrentes : déterminer quoi faire, ou ne pas faire, en plus d'assurer que toutes les actions cadrent avec la vision, la mission et les valeurs de l'organisme.

Le processus de planification a été amorcé par des discussions préliminaires au sein de l'équipe de la haute direction et le Conseil de gouvernance de la CSTIT. Une analyse du milieu utilisant les outils d'analyse SWOT (*Strengths, Weaknesses, Opportunities and Threats* = Forces, Faiblesses, Opportunités et Menaces) et PESTEL (*Political, Economic, Social, Technological and Environmental* = Facteurs politiques, économiques, sociaux, technologiques, environnementaux) identifie les tendances, les événements et les problèmes qui pourraient avoir un impact sur la CSTIT à l'avenir. Une analyse SWOT est une technique servant à comprendre les forces et les faiblesses d'un organisme ainsi que les opportunités et les menaces. Une analyse PESTEL est une technique servant à évaluer les influences environnementales d'un organisme. Les analyses sont ensuite utilisées pour orienter une prise de décision stratégique.

Les contributions aux analyses SWOT et PESTEL étaient :

- Consultation indépendante avec les membres du Conseil de gouvernance;
- Consultation indépendante avec les membres de l'équipe de la haute direction et autre direction;
- Sondages des employés de la CSTIT;
- Activités et tendances historiques des services aux intervenants, notamment les caractéristiques liées aux demandes d'indemnisation;
- État actuel des activités et des tendances de sécurité et de prévention;
- Sondages antérieurs auprès des intervenants;
- Documentation et analyse des programmes de la CSTIT;
- Examens d'autres plans stratégiques d'organismes canadiens sur la sécurité et l'indemnisation.

Risques et opportunités actuels

La CSTIT a effectué une analyse du milieu dans le cadre de son processus de planification stratégique. L'analyse du milieu confirme que la CSTIT est confrontée aux mêmes défis auxquels les juridictions à travers le Canada font face, en plus des défis uniques au Nord. Plus particulièrement, l'immensité géographique du Nord et la dispersion des communautés éloignées rendent extrêmement difficiles la gestion des ressources limitées et l'accès aux services pour les intervenants. Avec un paysage équivalant au tiers du territoire canadien dont la population représente environ 0,1 % de la population canadienne, il est nécessaire d'agir et de prioriser les ressources limitées pour assurer un équilibre entre les valeurs et les services offerts aux intervenants. La gestion des ressources limitées souligne l'importance de tirer parti des atouts des partenaires afin de s'assurer que les systèmes et les outils sont en place pour fournir les meilleurs services possible et remplir les besoins variés des intervenants de la CSTIT.



Risques

Les risques internes et externes que la CSTIT doit s'efforcer assidument d'atténuer comprennent :

- Opérer dans une économie imprévisible touchant à la fois le nombre d'employeurs et de travailleurs dans le système d'indemnisation;
- S'assurer que l'accès aux soins médicaux reste à un niveau satisfaisant;
- Gérer l'augmentation des coûts liés à la prestation de traitements médicaux;
- Gérer les augmentations potentielles du volume de demandes d'indemnisation du fait de changements continus dans les définitions des blessures et des maladies;
- Répondre correctement aux besoins des travailleurs blessés dans le Nord et résidant dans d'autres juridictions;
- S'adapter aux changements technologiques rapides;
- S'assurer que la gestion de la CSTIT a accès à une information interne robuste pour permettre une gestion éclairée de l'organisme.

Opportunités

L'analyse du milieu a également confirmé qu'il y a plusieurs opportunités sur lesquelles la CSTIT peut miser, notamment :

- Augmenter la formation de sécurité et les activités de sensibilisation pédagogiques organisées par la CSTIT et ses partenaires afin de faire avancer la culture de la sécurité;
- Élargir la mise en œuvre de processus internes efficaces;
- S'assurer que les industries (c.-à-d. pétrole et gaz) touchées par la décentralisation dans les Territoires du Nord-Ouest sont soutenues;
- Mettre pleinement en œuvre une stratégie de services en ligne;
- Améliorer l'infrastructure et les capacités de technologie de l'information interne;
- Se concentrer sur les services de retour au travail.

Le plan d'action 2015-2017

La CSTIT fournit un service essentiel aux employeurs et aux travailleurs du Nord. Les lieux de travail sont plus sécuritaires aujourd'hui en raison du travail de la CSTIT, de ses partenaires et intervenants. Le progrès réalisé à ce jour ne doit pas s'arrêter. La CSTIT doit continuellement s'adapter aux tendances émergentes et élaborer des plans pour atténuer les risques identifiés et tirer profit des opportunités.

Le processus de planification détermine trois priorités stratégiques, dont deux poursuivent le travail mis en place au cours du plan stratégique de 2012-2014 : ***Faire progresser la culture de sécurité*** et ***Soutenir le Fonds de protection des travailleurs***. La nouvelle priorité, ***Fournir des services de qualité et des résultats aux employeurs et aux travailleurs***, assure que des services sont fournis de manière adaptée aux divers besoins et aux régions des intervenants.

Objectifs et priorités stratégiques 2015-2017

Priorités stratégiques	Objectifs stratégiques	
 <p><i>Faire progresser la culture de sécurité</i></p>	<ul style="list-style-type: none">• Adopter une approche proactive vis-à-vis de la prévention des accidents du travail au moyen de services ciblés<ul style="list-style-type: none">- Renforcer l'inspection ciblée, la conformité et les efforts d'application- Cibler les efforts de sensibilisation en matière de sécurité sur les populations à risque élevé et les types de blessures• Élaborer et mettre en œuvre un cadre pédagogique et formatif pour les employeurs• Favoriser la connaissance des incidents et le partage des renseignements• Continuer à faire évoluer les programmes d'incitation à la sécurité pour les employeurs	
 <p><i>Fournir des services et des résultats de qualité aux travailleurs et aux employeurs</i></p>	<ul style="list-style-type: none">• Favoriser un retour rapide et sécuritaire au travail• Revoir la législation applicable à la CSTIT• Accroître l'accès aux services de la CSTIT• Mettre en œuvre la stratégie de commerce électronique• Poursuivre et élargir la mise en œuvre de l'initiative Excellence continue	
 <p><i>Soutenir le Fonds de protection des travailleurs</i></p>	<ul style="list-style-type: none">• Assurer une gérance responsable du Fonds de protection des travailleurs• Garantir des taux stables pour les employeurs	
Catalyseurs		
<p>Personnel : notre personnel fait partie intégrante de la réussite de la CSTIT. Tirer pleinement parti de l'expertise, de l'engagement et de la passion de nos employés permet à notre organisme d'exceller.</p>	<p>Capacité organisationnelle : grâce à la gestion des renseignements, aux ressources financières et aux processus internes, nous sommes en mesure de fournir les services de soin et d'indemnisation les plus adaptés et efficaces qui soient.</p>	<p>Partenariats : ils facilitent la collaboration et l'atteinte d'objectifs communs.</p>

Plan général 2017

Le présent plan général 2017 a été préparé conformément au paragraphe 91(1) des *Lois sur la gestion des finances publiques* des Territoires du Nord-Ouest et du Nunavut. Ce plan, en conjonction avec notre plan stratégique 2015- 2017, définit les priorités organisationnelles de la CSTIT et nos engagements envers nos intervenants. Ce plan général présente aussi le budget de fonctionnement et d'immobilisations 2017 de la CSTIT et il est déposé aux assemblées législatives Territoires du Nord-Ouest et du Nunavut.

Mesures et plans organisationnels pour 2017

Dans le cadre du processus de planification générale, la CSTIT passe en revue ses objectifs et ses mesures annuellement et traite des tendances et des questions émergentes afin que son plan stratégique demeure pertinent pour les besoins des intervenants. Par exemple, en 2016, la CSTIT a reconnu la nécessité d'avoir un plan de continuité d'activité (PCA) et a entamé un examen de son programme de pensions. L'élaboration du PCA et l'examen du programme de pensions ont été ajoutés en tant que mesure de soutien à la priorité stratégique consistant à **soutenir le Fonds de protection des travailleurs**. Pour 2017, une mesure additionnelle a été ajoutée à la priorité stratégique consistant à **fournir des services de qualité et des résultats aux employeurs et aux travailleurs**. En fonction du taux de réponse croissant des intervenants à l'égard des médias sociaux en tant que forme de communication, la CSTIT met en œuvre une mesure qui vise à mettre l'accent sur les médias sociaux pour élargir notre présence en ligne au cours de la prochaine année.

Les priorités stratégiques, les objectifs et les mesures qui suivent, et leurs plans connexes sont ceux que la CSTIT s'engage à offrir en 2017.

Priorité stratégique 1 : Faire progresser la culture de sécurité

Un total de quatre objectifs sont en place pour soutenir notre priorité de **faire progresser la culture de sécurité**.

1 OBJECTIF	MESURES
<p><i>Adopter une approche proactive vis-à-vis de la prévention des accidents du travail au moyen de services ciblés</i></p> <ul style="list-style-type: none">• Renforcer l'inspection ciblée, la conformité et les efforts d'application• Cibler les efforts de sensibilisation en matière de sécurité sur les populations à risque élevé et les types de blessures	<ul style="list-style-type: none">• Soutenir la prise de décisions en matière de gestion interne en améliorant l'accès aux données grâce à l'élaboration de rapports de gestion et à des outils de gestion.• Mettre en place une stratégie d'inspections ciblées en évaluant les risques par secteur et les types de blessures.• Déterminer les populations à risque élevé au moyen d'une analyse de données et mener une campagne de sensibilisation à la sécurité auprès de ces populations.

Dans le cadre de ce cycle stratégique, la CSTIT a mis en œuvre différents outils servant à renforcer les capacités de prise de décision basée sur les données. En 2015 a eu lieu la création de rapports de gestion trimestriels internes et l'année dernière a eu lieu la mise en œuvre d'un projet pilote visant à améliorer les capacités de veille économique. L'objectif consiste à visualiser, au moyen des Power Tools d'Excel, les données en temps réel dans des tableaux de bord. En 2017, les résultats du programme pilote seront évalués en vue de recommandations pour une mise en œuvre à plus grande échelle.

Les Services aux intervenants et les Services de communication ont collaboré au lancement d'une campagne de sensibilisation et de prévention sur les entorses, foulures et déchirures, soit la catégorie de blessures en milieu de travail qui présente constamment un haut niveau de demandes d'indemnité. En 2017, ces Services continueront à collaborer aux campagnes de prévention des blessures dans d'autres populations à haut risque, notamment des initiatives de santé et de sécurité ciblant les jeunes et les nouveaux travailleurs.

Plans pour 2017

- Commencer la mise en œuvre du plan de réaménagement de la veille économique tel qu'il a été déterminé par les divisions des politiques, des rapports généraux et des services d'information en 2016.
- Lancer la campagne 2017 destinée aux populations à haut risque (le groupe cible sera déterminé d'ici la fin de 2016).
- Élaborer des initiatives de santé et sécurité au travail à l'intention des jeunes et des nouveaux travailleurs.

2 OBJECTIF	MESURES
<p><i>Élaborer et mettre en œuvre un cadre pédagogique et formatif pour les employeurs</i></p>	<ul style="list-style-type: none"> • Aider les employeurs à satisfaire aux exigences législatives en déterminant les besoins et pratiques exemplaires en matière de pédagogie et de formation. • Évaluer les moyens d'assurer l'action pédagogique et formative. • Bâtir des liens avec les nouveaux prestataires de formation et renforcer les partenariats avec les partenaires actuels.

Beaucoup d'outils ont été mis en place au cours des deux dernières années afin de soutenir la formation en santé et sécurité au travail pour les employeurs. De nouvelles ressources en ligne sur la sécurité, comme des modèles pour les comités mixtes de santé et sécurité au travail et de nouveaux codes de pratiques, ont été élaborées pour aider les employeurs à observer leurs exigences législatives en vertu des nouveaux *Règlements sur la santé et la sécurité au travail*. En outre, la CSTIT a continué à renforcer les partenariats pour la prestation de formation, et à cerner de nouveaux fournisseurs de formation et à procéder à leur examen détaillé.

La navigation dans les *Règlements* peut s'avérer complexe. Pour aider les employeurs à comprendre leurs exigences législatives en matière de formation, la CSTIT procède à la création d'une application mobile pour 2017. Cette application catégorisera les exigences de formation et permettra aux employeurs de rechercher et de cerner rapidement ce qui est requis pour leur industrie.

Plans pour 2017 :

- Élaborer une application pour soutenir les employeurs à avoir accès aux exigences législatives en matière de formation.

3 OBJECTIF	MESURES
<p><i>Accroître la sensibilisation aux incidents et l'échange de renseignements</i></p>	<ul style="list-style-type: none"> • Établir un portail en ligne pour les employeurs afin de faciliter l'échange de renseignements de la CSTIT et d'accroître la sensibilisation aux alertes de dangers. • Miser sur les partenariats et les intervenants pour élargir la portée des renseignements en matière de santé et sécurité au travail. • Mettre l'accent sur les médias sociaux afin d'élargir la présence en ligne.*

* Nouvelle mesure déterminée pour 2017

La CSTIT est une ressource centralisée pour les informations concernant la sécurité, qui possède de vastes connaissances sur les exigences législatives ainsi que des données sur l'historique des demandes d'indemnisation, les risques et incidents. Au cours des deux dernières années, la CSTIT a diffusé ces connaissances avec l'aide de ses partenaires et par les médias sociaux. Elle a aussi créé un forum en ligne servant à la discussion entre les employeurs, dans l'optique de permettre aux employeurs d'échanger et d'apprendre les uns des autres.

De toutes les initiatives lancées au cours des deux dernières années, l'utilisation des médias sociaux en tant qu'outil de communication semble être ce qui résonne le plus auprès des intervenants. Plus particulièrement, Facebook s'est avéré utile en raison de sa grande utilisation dans l'ensemble des collectivités du Nord. En 2017, la CSTIT mettra encore plus l'accent sur les médias sociaux pour faire participer les intervenants et les informer.

Plans pour 2017

- Élargir la mise en œuvre du plan pour fournir aux employeurs des statistiques personnalisées traitant de l'ensemble de l'industrie.
- Procéder à la mise en œuvre complète de la stratégie de médias sociaux dans la planification en cours des projets de la section des communications.

4 OBJECTIF	MESURES
<i>Continuer à faire évoluer les programmes d'incitation à la sécurité pour les employeurs</i>	<ul style="list-style-type: none">• Poursuivre la mise en œuvre des recommandations issues de l'évaluation du programme Safe Advantage.• Analyser la viabilité d'un programme d'incitation à la sécurité pour les petites entreprises, et mettre en œuvre les recommandations suivant les besoins.

Safe Advantage est le programme d'incitation à la sécurité de la CSTIT à l'intention des employeurs, dont les cotisations annuelles s'élèvent à au moins 40 000 \$. Les principes de base du programme visent à promouvoir la sécurité en milieu de travail et le retour au travail. Les employeurs participant à Safe Advantage sont évalués chaque année en ce qui concerne leurs pratiques de travail sécuritaires, leurs programmes de retour au travail et leurs réclamations. Les employeurs peuvent recevoir un remboursement ou une pénalité selon leur performance annuelle.

En 2013, une évaluation complète du programme Safe Advantage a été effectuée et des recommandations visant à améliorer le programme ont été adoptées dans le plan stratégique 2015-2017. Au cours des deux dernières années, l'administration du programme a été rationalisée en intégrant le programme de Certificate of Recognition (COR) dans le processus de vérification Safe Advantage de l'employeur et en lançant un outil de questionnaire en ligne. En outre, différents

modèles de programmes d'incitation à la sécurité pour les petites entreprises ont été explorés. Toutefois, aucun des programmes n'a été considéré comme faisable sur le plan administratif.

Les recommandations de l'évaluation étant maintenant entièrement mises en œuvre et concrétisées, il n'y a pas d'initiatives stratégiques pour le programme Safe Advantage en 2017.

Priorité stratégique 2 : Fournir des services de qualité et des résultats aux employeurs et aux travailleurs

Un total de cinq objectifs sont en place pour soutenir notre priorité de fournir des services de qualité et des résultats aux employeurs et aux travailleurs.

1 OBJECTIF	MESURES
<i>Favoriser un retour rapide et sécuritaire au travail</i>	<ul style="list-style-type: none">• Accroître la compréhension, de la part des employeurs et des travailleurs, des avantages d'un retour rapide et sécuritaire au travail.• Tirer parti des partenariats et des intervenants pour favoriser un retour rapide et sécuritaire au travail.• Élaborer des programmes visant à favoriser le retour au travail.• Déterminer, de manière annuelle, des initiatives axées sur les services ciblés en fonction de l'analyse des tendances passées en matière de demandes.

Le programme de retour au travail de la CSTIT bénéficie aux travailleurs blessés et aux employeurs. Il est important d'offrir un soutien rapide après une blessure, et un programme efficace de retour au travail peut contribuer à un rétablissement rapide et sécuritaire, tout en aidant les employeurs à conserver une main-d'œuvre formée et qualifiée. Au cours des deux dernières années, la CSTIT a élaboré un programme de retour au travail approfondi qui offre des ressources pour les employeurs et les travailleurs, notamment des modèles de politiques et de directives, des plans individualisés de retour au travail et des modèles de registres des communications. Ces ressources ont été appuyées par une campagne de retour au travail qui souligne l'importance et les avantages du retour au travail rapide et sécuritaire.

Le programme de retour au travail est constamment évalué et ajusté pour y apporter des améliorations; toutefois, une évaluation complète du programme sera réalisée en 2017.

Plans pour 2017

- Évaluer l'efficacité du programme de retour au travail (outils et plans de communication) pour promouvoir un retour au travail sécuritaire et en temps opportun.

2 OBJECTIF	MESURES
<i>Revoir la législation applicable à la CSTIT</i>	<ul style="list-style-type: none">• Élaborer une méthodologie visant à déterminer les questions prioritaires pour l'analyse législative.• Élaborer et mettre en œuvre un plan visant à mener des analyses législatives continues.

Au cours des deux dernières années, la CSTIT a examiné les lois et les règlements qu'elle applique et a cerné des aspects des lois qui nécessitent des modifications. Les modifications recommandées sont fondées sur des recherches juridictionnelles en matière de compétence et sur les tendances émergentes ayant trait à l'indemnisation des travailleurs et à la santé et à la sécurité au travail. Une série de modifications touchant les *lois sur l'indemnisation des travailleurs* ont été déterminées, et le processus de l'Assemblée législative pour apporter ces modifications devrait commencer en 2017. Également en 2017, la CSTIT fournit une recommandation visant l'harmonisation de la *Loi sur la sécurité*, de la *Loi sur la santé et la sécurité dans les mines* et de la *Loi sur l'usage des explosifs*.

Les nouveaux *Règlements sur la santé et la sécurité au travail* étant en place dans les Territoires du Nord-Ouest et le Nunavut, la CSTIT entame maintenant le processus d'élaboration d'une recommandation concernant la mise en place d'un système de contravention pour les cas d'infractions en matière de santé et sécurité au travail. Les contraventions serviront d'outil que les agents de sécurité pourront utiliser pour encourager le respect des *Règlements*.

Plans pour 2017

- Commencer le processus de l'Assemblée législative pour apporter des modifications aux *Lois sur l'indemnisation des travailleurs*.
- Élaborer une recommandation visant l'harmonisation de la *Loi sur la sécurité*, de la *Loi sur la santé et la sécurité dans les mines* et de la *Loi sur l'usage des explosifs*.
- Élaborer une recommandation sur le système de contravention pour les cas d'infraction en matière de santé et sécurité au travail.

3 OBJECTIF	MESURES
<i>Accroître l'accès aux services de la CSTIT</i>	<ul style="list-style-type: none">• Optimiser l'accès aux services de la CSTIT en évaluant les besoins des intervenants.• Élaborer et mettre en œuvre une stratégie de communication pour favoriser une meilleure compréhension des services de la CSTIT et des moyens par lesquels les intervenants peuvent y accéder.

Le dernier sondage mené par la CSTIT auprès des intervenants, en 2013, a montré que 58 % des employeurs et 77 % des travailleurs conviennent que la CSTIT a besoin d'améliorer sa communication au sujet des services qu'elle offre. Par conséquent, la CSTIT met en œuvre une campagne de communication en deux parties afin de soutenir la compréhension que les intervenants ont des services de la CSTIT. La première partie a été lancée en 2016 et mettait l'accent sur « ce qu'est la CSTIT ». La deuxième partie de la campagne met l'accent sur des services particuliers et sera mise en œuvre en 2017.

En 2015, la CSTIT a effectué un examen approfondi de ses services externes, elle a développé un inventaire des services et évalué les services en fonction des besoins des intervenants, concernant l'accès, la facilité d'utilisation et le support de communication. Cette évaluation est actuellement utilisée comme ligne directrice pour améliorer le service à l'échelle de l'organisation.

Un événement d'Excellence continue (CE) ayant eu lieu en 2016 est l'élément moteur de l'une des initiatives d'amélioration du service pour 2017. Un examen des processus de signalement des blessures et des événements dangereux a permis de déterminer que les services actuels ne répondent pas aux besoins des intervenants. Pour répondre aux obligations de déclaration en vertu des *Lois sur*

l'indemnisation des travailleurs et des *Règlements sur la santé et la sécurité au travail*, les employeurs doivent effectuer des déclarations à deux unités distinctes de la CSTIT : les Réclamations et la Prévention. Afin de simplifier le processus de déclaration, la CSTIT procède à la mise en place d'un guichet unique qui servira aux déclarations des employeurs en 2017.

Finalement, un nettoyage de la base de données de la CSTIT a été effectué en 2016- 2017 afin d'améliorer la qualité de l'accessibilité aux dossiers des employeurs et des travailleurs.

Plans pour 2017

- Mettre en œuvre la phase 2 du plan de communication externe des services, en mettant l'accent sur des services particuliers.
- Continuer à mettre à jour et à mettre en œuvre le plan d'amélioration du service et examiner les résultats jusqu'à maintenant.
- Préparer la mise en place d'un guichet unique pour les déclarations des employeurs en consolidant les processus de signalement des blessures en milieu de travail et des événements dangereux.
- Cerner et éliminer les dossiers en double des intervenants afin d'améliorer la qualité et l'accessibilité aux dossiers des employeurs et des travailleurs.

4 OBJECTIF	MESURES
<i>Mettre en œuvre la stratégie de commerce électronique</i>	<ul style="list-style-type: none">• Mettre en œuvre des outils en libre-service sur Internet pour les employeurs et les travailleurs en procédant à une évaluation continue des besoins des intervenants en matière de commerce électronique.• Assurer la préparation interne au commerce électronique avec la planification de l'infrastructure des systèmes et des ressources humaines.

Le lancement des services en ligne a simplifié et amélioré l'accès aux services de la CSTIT pour les intervenants. En 2015, *WSCC Connect*, le portail pour les services en ligne de la CSTIT a été lancé, et les services ont été intégrés graduellement. Les employeurs peuvent maintenant inscrire leur entreprise et demander des lettres sur leur état de conformité en ligne. En 2017, les employeurs seront aussi en mesure de déclarer leur masse salariale au moyen de leur compte *WSCC Connect*. La présentation des rapports sur les blessures, ainsi que la demande et l'autorisation

des activités des employeurs prescrites par la loi se trouvent aussi sur la liste des services en ligne offerts en 2017.

Aussi en 2017, l'infrastructure des services en ligne fait en ce moment l'objet de tests pour déceler les vulnérabilités de sécurité afin d'assurer la sécurité des données des intervenants.

Plans pour 2017

- Mettre en œuvre des services en ligne pour demander et gérer l'autorisation des activités des employeurs et la présentation des rapports prescrits par la loi.
- Élaborer des outils en ligne pour le signalement de blessures par les travailleurs.
- Mettre en place un accès en ligne aux résumés des coûts des réclamations pour les employeurs.
- Élaborer des outils en ligne pour le signalement de blessures par les employeurs.
- Réaliser des tests sur l'infrastructure des services en ligne afin de déceler les vulnérabilités de sécurité.

5 OBJECTIF	MESURES
<i>Poursuivre et élargir la mise en œuvre de l'initiative Excellence continue (EC)</i>	<ul style="list-style-type: none">• Garantir la pérennité de l'initiative EC en poursuivant le développement d'une expertise interne fondée sur la gestion allégée.• Poursuivre la mise en œuvre des événements relatifs à l'amélioration des processus.• Intégrer les principes de gestion allégée dans les pratiques de gestion et de planification.

La tenue d'événement EC représente l'engagement de la CSTIT à continuellement améliorer le service à la clientèle offert aux intervenants. Il s'agit d'un programme interne fondé sur les principes *Lean* qui vise à maximiser le flux et à réduire le gaspillage dans les processus, tout en veillant à constamment offrir l'excellence aux intervenants, selon la définition qu'ils en ont. Depuis sa création, les événements EC continuent à évaluer plus de dix processus différents s'appliquant à toutes les divisions de la CSTIT.

Intégrer la culture *Lean* dans l'organisation ne requiert pas seulement des événements d'amélioration des processus, mais aussi l'utilisation quotidienne des outils *Lean*. En 2016, le programme s'est élargi au-delà des événements, notamment en fournissant de la formation à l'équipe de direction concernant la manière d'intégrer *Lean* dans les activités quotidiennes. Le soutien de l'utilisation quotidienne de *Lean* se poursuivra en 2017 à l'échelle de l'organisation grâce à l'équipe de dirigeants de l'EC, dont les membres sont des experts techniques et des ambassadeurs de l'EC.

Plans pour 2017

- Évaluer et maintenir une équipe de dirigeants internes d'EC et ajouter de nouveaux dirigeants d'EC, au besoin.
- Continuer à organiser des événements EC (2) et tenir des événements d'évaluation de l'amélioration des processus à plus petite échelle (Kaizens), au besoin.
- Continuer le développement organisationnel d'EC.

Priorité stratégique 3 : Soutenir le Fonds de protection des travailleurs

Un total de deux objectifs sont en place pour soutenir notre priorité de **Soutenir le Fonds de protection des travailleurs**.

1 OBJECTIF	MESURES
<i>Fournir une bonne gestion du Fonds de protection des travailleurs</i>	<ul style="list-style-type: none">• Incorporer la gestion du risque dans les pratiques de gestion.• Réaliser des vérifications internes continues fondées sur les contrôles.• Ajuster le profil de risque en matière de placements en réalisant une étude des éléments d'actif et de passif.• Effectuer un examen du programme de pensions à vie de la CSTIT*• Mettre à jour le plan de continuité d'activité*

* Nouvelle mesure déterminée pour 2016

Les fonds de la CSTIT proviennent des cotisations des employeurs et du rendement des placements. La CSTIT fournit une bonne gestion du *Fonds de protection des travailleurs* pour garantir la bonne utilisation de l'argent des employeurs et fournir des soins aux travailleurs blessés. Nos plans de 2017 continuent d'assurer une gestion responsable des fonds et une prestation continue des services aux intervenants.

En 2015, un examen du programme de pensions de la CSTIT a été lancé pour veiller à ce que la CSTIT soit conforme aux politiques et aux directives des autres commissions des accidents du travail au Canada. Par conséquent, une mesure additionnelle a été ajoutée en 2016 afin de revoir le programme de pensions à vie de la CSTIT. Des actuaires ont participé à cet examen pour montrer comment différentes options de changements du système de pensions auront des répercussions sur le Fonds de protection des travailleurs. Sous réserve de l'autorisation du Conseil de gouvernance pour les options fournies en 2016, la CSTIT consultera les intervenants en 2017 et présentera les changements aux programmes de pensions dans la proposition législative.

Le plan de continuité d'activité (PCA) a été mis à jour en 2016 afin de minimiser les interruptions de services pour les intervenants. Ce plan comprenait des

commentaires de la part de l'équipe de direction. Conjointement avec ses conseillers, la CSTIT a élaboré des plans de continuité pour tous ses services essentiels. En 2017, le PCA sera examiné et testé pour assurer des niveaux élevés de compétence, de préparation et de résilience.

Des activités de gestion du risque et de vérification ont été mises en œuvre grâce à l'établissement d'une équipe de gestion du risque d'entreprise et à un plan de vérification, respectivement. Il n'y a pas d'autres initiatives stratégiques en matière de gestion du risque et de vérifications en 2017.

Plans pour 2017




- Sous réserve de l'autorisation du Conseil de gouvernance, entamer une consultation préliminaire des intervenants en vue de l'élaboration d'une proposition législative pour le programme de pensions.
- Procéder à l'examen annuel du PCA et vérifier son état de préparation. Exécuter le plan pour atteindre et maintenir de hauts niveaux de compétence, de préparation et de résilience.



La stabilité des taux de cotisation est nécessaire afin que les employeurs puissent exercer leurs activités en toute confiance dans les Territoires du Nord-Ouest et au Nunavut. La stabilité des taux permet à nos employeurs d'être moins exposés à des risques financiers et à la volatilité.

Un examen de la classification des taux a eu lieu en 2015 et en 2016, et aucune mesure additionnelle n'a été jugée nécessaire concernant la structure actuelle de classification des taux. Ainsi, aucune modification ne sera mise en œuvre concernant la classification des taux en 2017.

Indicateur de rendement clé

Priorités stratégiques	Mesures statistiques clés	Métrique	2015	2016	2017
 <p>Faire progresser la culture de sécurité</p>	1. Fréquence de perte de temps	Demandes avec perte de temps pour 100 travailleurs	Diminution de 0,05 point par rapport à la moyenne mobile des 5 dernières années		
	2. Fréquence sans perte de temps	Demandes sans perte de temps pour 100 travailleurs	5,53	5,53	5,53
	3. Inspections ciblées	Pourcentage total d'inspections ciblées	70 %	75 %	80 %
	4. Employeurs Safe Advantage qui risquent une pénalité	Pourcentage d'employeurs Safe Advantage qui ont reçu une pénalité	19 %	18 %	17 %
	5. Employeurs qui réussissent la partie « Prévention » du questionnaire des pratiques de gestion Safe Advantage*	Pourcentage de questionnaires remplis qui réussissent la partie « Prévention »	86 %	87 %	88 %
 <p>Fournir des services et des résultats de qualité aux travailleurs et aux employeurs</p>	6. Durée de la perte de temps	Jours	Inférieur à la moyenne mobile des 5 dernières années		
	7. Durée jusqu'au premier paiement d'indemnisation	Pourcentage des paiements versés sous 20 jours	90 %	90 %	90 %
	8. Employeurs qui réussissent la partie « Retour au travail » du questionnaire des pratiques de gestion Safe Advantage*	Pourcentage de questionnaires remplis qui réussissent la partie « Retour au travail »	88 %	89 %	90 %
	9. Satisfaction de la clientèle du commerce électronique	Pourcentage de personnes très satisfaites et satisfaites	s.o.	Employeurs : 80 % Travailleurs : 80 %	Employeurs : 80 % Travailleurs : 80 %
	10. Satisfaction des intervenants à l'égard des services généraux de la CSTIT (Enquête auprès des intervenants disponible en 2016 uniquement)	Pourcentage de personnes très satisfaites et satisfaites	s.o.	Employeurs : 80 % Travailleurs : 80 %	s.o.
	11. Avis des intervenants selon lequel la CSTIT doit améliorer la communication relative à ses services (Enquête auprès des intervenants disponible en 2016 uniquement)	Pourcentage des intervenants qui sont tout à fait d'accord ou d'accord	s.o.	Employeurs : 30 % Travailleurs : 40 %	s.o.
 <p>Soutenir le Fonds de protection des travailleurs</p>	12. Niveau de capitalisation	Actif en pourcentage du passif	105 % - 135 %		
	13. Taux de créances irrécouvrables	Créances irrécouvrables en pourcentage des recettes provenant des cotisations	0,3 %	0,3 %	0,3 %

*Comprend les certifications CR

Budget de fonctionnement et d'immobilisations 2017

Budget d'exploitation 2017

Pour l'exercice terminé le 31 décembre Résumé par division	2015 Réel \$	2016 Budget \$	2016 Projections \$	2017 Demandes de crédits \$	2017 Augmentation (Diminution) \$	2017 Pourcentage de changement %
Bureau du président	1 088 105	1 093 038	1 082 217	1 220 368	127 330	11,65 %
Services intégrés	11 016 840	11 704 180	11 463 643	11 835 195	131 015	1,12 %
Services à la haute direction	2 134 929	2 180 781	2 164 840	2 241 184	60 403	2,77 %
Services financiers	2 040 637	1 899 898	2 201 971	2 008 794	108 896	5,73 %
Services juridiques	443 971	377 844	137 382	377 945	101	0,03 %
Opérations du Nunavut	1 389 487	1 456 975	1 471 892	1 599 935	142 960	9,81 %
Services aux intervenants	8 788 279	9 785 490	9 121 833	10 515 090	729 600	7,46 %
Services de prévention	3 345 298	3 868 522	3 455 933	4 223 524	355 002	9,18 %
Services médicaux des réclamations et des pensions	3 810 154	4 082 642	3 941 611	4 349 710	267 068	6,54 %
Services à d'autres intervenants	1 632 827	1 834 326	1 724 289	1 941 856	107 530	5,86 %
Sous-total - responsabilité du président	26 902 248	28 498 206	27 643 778	29 798 511	1 300 305	4,56 %
Siège social	2 230 366	1 050 000	1 553 875	1 690 000	640 000	60,95 %
Sous-total	29 132 614	29 548 206	29 197 653	31 488 511	1 940 305	6,57 %
Conseil de gouvernance	337 557	489 956	353 482	511 532	21 576	4,40 %
Tribunal d'appel	382 444	488 631	490 756	491 003	2 372	0,49 %
Conseiller des travailleurs	169 038	212 400	169 706	212 800	400	0,19 %
Northern Safety Association	400 000	400 000	400 000	400 000	0	0,00 %
Fédération du travail des Territoires du Nord	350 000	350 000	350 000	350 000	0	0,00 %
Total	30 771 653	31 489 193	30 961 597	33 453 846	1 964 653	6,24 %

État projeté des résultats de fonctionnement pour 2017

Pour l'exercice terminé le 31 décembre (en milliers de dollars)	2015 Réel \$	2016 Budget \$	2016 Projections \$	2017 Budget \$
RECETTES ET DÉPENSES				
Recettes				
Cotisations	60 115	55 200	59 400	60 000
Déduire : remboursements	(1 131)	(740)	(1 129)	(960)
Placements (voir ci-dessous)	21 755	20 000	18 393	21 000
Autres	204	0	5	0
	80 943	74 460	76 669	80 040
Dépenses				
Réclamations	39 163	43 150	40 752	44 241
Déduire : frais de pension et perte actuarielle (gains)	4 109	0	(1 650)	0
Ajouter : frais de gestion des réclamations	8 849	9 609	9 610	10 118
Sous-total	52 121	52 759	48 712	54 359
Frais d'administration et frais généraux	30 773	31 489	30 962	33 454
Déduire : imputation des réclamations	(8 849)	(9 609)	(9 610)	(10 118)
Sous-total	21 924	21 880	21 352	23 336
	74 045	74 639	70 064	77 695
Revenu (perte) avant autres éléments du résultat étendu	6 898	(179)	6 605	2 345
Autres éléments du résultat étendu	6	0	0	0
Total du résultat étendu	6 904	(179)	6 605	2 345
PLACEMENTS				
Intérêt	3 857		1 905	
Dividendes	13 115		7 340	
Gains/(pertes)	5 935		10 300	
Frais de placements	(1 152)		(1 152)	
	21 755	20 000	18 393	21 000

Sommaire du budget d'immobilisations de 2017

Classification des immobilisations	2015 Report demandé \$	2016 Budget \$	2016 Fonds à dépenser \$	Fonds à abolir \$	Fonds non requis (dépense en trop) en 2016 \$	2017 Report demandé \$	2017 Budgets approuvés \$
Matériel informatique	24 496	67 531	91 060	0	967	0	88 000
Ameublement	33 598	100 500	134 098	0	0	0	55 500
Matériel - non informatique	70 000	76 657	89 594	57 250	(187)	0	20 000
Logiciels	85 794	233 314	178 438	0	(315)	155 000	100 000
Bâtiment - détenu	0	0	0	0	0	0	0
Améliorations locatives	0	30 000	30 000	0	0	0	0
Matériel/logiciel CAAPS	0	0	0	0	0	0	0
Réaménagement - bureau de Yellowknife	1 158 260	0	1 158 260	0	0	0	0
e-Business	416 278	420 400	739 663	0	0	83 000	636 000
Autres	0	0	0	0	0	0	0
	1 788 426	928 402	2 421 113	57 250	465	238 000	899 500

COMMISSION DE LA SÉCURITÉ AU TRAVAIL
ET DE L'INDEMNISATION DES TRAVAILLEURS
TERRITOIRES DU NORD-OUEST ET NUNAVUT

PLAN STRATÉGIQUE 2015-2017

PLAN GÉNÉRAL 2017

Δῆμοῦ Ἀἰῶνιοῦ Ἐπιπέδου Ἐπιπέδου Ἐπιπέδου Ἐπιπέδου Ἐπιπέδου
Ἐπιπέδου Ἐπιπέδου Ἐπιπέδου Ἐπιπέδου Ἐπιπέδου

Ἐπιπέδου

Ἐπιπέδου Ἐπιπέδου Ἐπιπέδου, Ἐπιπέδου Ἐπιπέδου
5022 49 Ἐπιπέδου
Ἐπιπέδου 8888
Ἐπιπέδου, Ἐπιπέδου X1A 2R3
Ἐπιπέδου: 867-920-3888
Ἐπιπέδου: 1-800-661-0792
Ἐπιπέδου: 867-873-4596
Ἐπιπέδου Ἐπιπέδου: 1-866-277-3677

Ἐπιπέδου

Ἐπιπέδου Ἐπιπέδου, Ἐπιπέδου Ἐπιπέδου
611 Ἐπιπέδου Ἐπιπέδου
Ἐπιπέδου 669
Ἐπιπέδου, Ἐπιπέδου X0A 0H0
Ἐπιπέδου: 867-979-8500
Ἐπιπέδου: 1-877-404-4407
Ἐπιπέδου: 867-979-8501
Ἐπιπέδου Ἐπιπέδου: 1-866-979-8501

Ἐπιπέδου

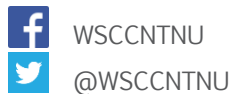
Ἐπιπέδου Ἐπιπέδου, Ἐπιπέδου 87
85 Ἐπιπέδου Ἐπιπέδου
Ἐπιπέδου 1188, Ἐπιπέδου, Ἐπιπέδου X0E 0T0
Ἐπιπέδου: 867-678-2301
Ἐπιπέδου: 867-678-2302

Ἐπιπέδου Ἐπιπέδου

Ἐπιπέδου Ἐπιπέδου: 867-669-4418
Ἐπιπέδου Ἐπιπέδου: 867-669-4412

Ἐπιπέδου-24-Ἐπιπέδου Ἐπιπέδου Ἐπιπέδου Ἐπιπέδου Ἐπιπέδου

1-800-661-0792
wscn.nt.ca wscn.nu.ca

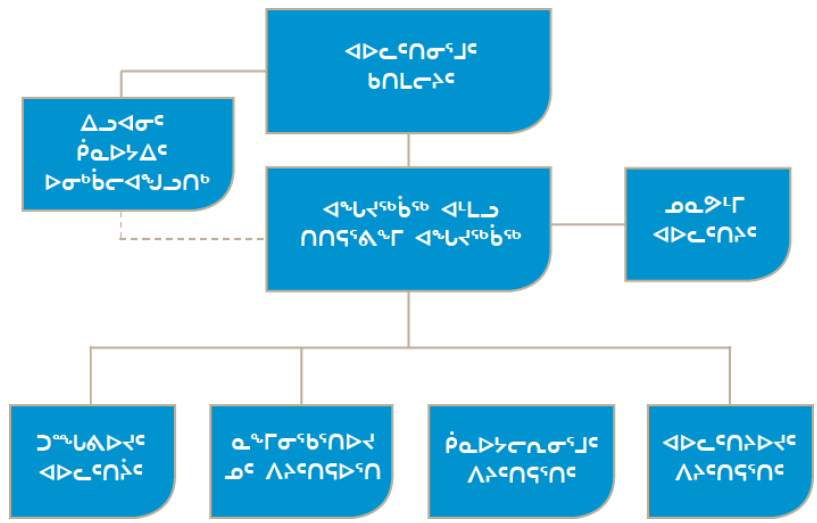


Ἐπιπέδου Ἐπιπέδου Ἐπιπέδου Ἐπιπέδου Ἐπιπέδου
Ἐπιπέδου Ἐπιπέδου Ἐπιπέδου Ἐπιπέδου Ἐπιπέδου
Ἐπιπέδου Ἐπιπέδου Ἐπιπέδου Ἐπιπέδου Ἐπιπέδου


ወጪ ስራ

- ከጋራ ጋራ ስራ ለማድረግ ለሚያስፈልጉት ሰዓት ለሚጠይቁት ሰዓት..... i
- የጋራ ስራ ለማድረግ ለሚያስፈልጉት ሰዓት ለሚጠይቁት ሰዓት..... 3
- የጋራ ስራ ለማድረግ ለሚያስፈልጉት ሰዓት ለሚጠይቁት ሰዓት..... 4
- የጋራ ስራ ለማድረግ ለሚያስፈልጉት ሰዓት ለሚጠይቁት ሰዓት..... 5
- የጋራ ስራ ለማድረግ ለሚያስፈልጉት ሰዓት ለሚጠይቁት ሰዓት..... 7
- 2015 - 2017 ዓ.ም. ስራ ለማድረግ ለሚያስፈልጉት ሰዓት ለሚጠይቁት ሰዓት..... 8
- ለሰዓት ስራ ለማድረግ ለሚያስፈልጉት ሰዓት ለሚጠይቁት ሰዓት..... 9
- የጋራ ስራ ለማድረግ ለሚያስፈልጉት ሰዓት ለሚጠይቁት ሰዓት..... 11
- 2015-2017 ዓ.ም. ስራ ለማድረግ ለሚያስፈልጉት ሰዓት ለሚጠይቁት ሰዓት..... 13
- 2015-2017 ዓ.ም. ስራ ለማድረግ ለሚያስፈልጉት ሰዓት ለሚጠይቁት ሰዓት..... 14
- 2017 ዓ.ም. ስራ ለማድረግ ለሚያስፈልጉት ሰዓት ለሚጠይቁት ሰዓት..... 15
- 2017 ዓ.ም. ስራ ለማድረግ ለሚያስፈልጉት ሰዓት ለሚጠይቁት ሰዓት..... 16
- የጋራ ስራ ለማድረግ ለሚያስፈልጉት ሰዓት ለሚጠይቁት ሰዓት..... 17
- የጋራ ስራ ለማድረግ ለሚያስፈልጉት ሰዓት ለሚጠይቁት ሰዓት..... 22
- የጋራ ስራ ለማድረግ ለሚያስፈልጉት ሰዓት ለሚጠይቁት ሰዓት..... 29
- ለሰዓት ስራ ለማድረግ ለሚያስፈልጉት ሰዓት ለሚጠይቁት ሰዓት..... 32
- 2017 ዓ.ም. ስራ ለማድረግ ለሚያስፈልጉት ሰዓት ለሚጠይቁት ሰዓት..... 33
- 2017 ዓ.ም. ስራ ለማድረግ ለሚያስፈልጉት ሰዓት ለሚጠይቁት ሰዓት..... 33
- 2017 ዓ.ም. ስራ ለማድረግ ለሚያስፈልጉት ሰዓት ለሚጠይቁት ሰዓት..... 34
- 2017 ዓ.ም. ስራ ለማድረግ ለሚያስፈልጉት ሰዓት ለሚጠይቁት ሰዓት..... 35

ልምድ ለማጠናቀቅ ለሚያገለግል ለሚሆን የሚችል ለሚሆን
 ለሚሆን ለሚሆን ለሚሆን ለሚሆን
 ለሚሆን ለሚሆን ለሚሆን ለሚሆን



ለዚህ ዓመት የግብርና ስራ ስልጠናዎች

ጉዳይ/ጉዳይ	ግብርና ስራ ስልጠናዎች	ጊዜ	2015	2016	2017
 <p>የግብርና ስራ ስልጠናዎች ለግብርና ስራ ስልጠናዎች</p>	1. ክፍለ-ግብርና	ክፍለ-ግብርና ስራ ስልጠናዎች	-0.05	0.05	0.05
	2. ክፍለ-ግብርና	ክፍለ-ግብርና ስራ ስልጠናዎች	5.53	5.53	5.53
	3. የግብርና ስራ ስልጠናዎች	የግብርና ስራ ስልጠናዎች	70%	75%	80%
	4. የግብርና ስራ ስልጠናዎች	የግብርና ስራ ስልጠናዎች	19%	18%	17%
	5. የግብርና ስራ ስልጠናዎች	የግብርና ስራ ስልጠናዎች	86%	87%	88%
 <p>ለግብርና ስራ ስልጠናዎች ስራ ስልጠናዎች</p>	6. ክፍለ-ግብርና	ግብርና ስራ ስልጠናዎች	90%	90%	90%
	7. የግብርና ስራ ስልጠናዎች	የግብርና ስራ ስልጠናዎች	90%	90%	90%
	8. የግብርና ስራ ስልጠናዎች	የግብርና ስራ ስልጠናዎች	88%	89%	90%
	9. የግብርና ስራ ስልጠናዎች	የግብርና ስራ ስልጠናዎች	n/a	80%	80%
	10. የግብርና ስራ ስልጠናዎች	የግብርና ስራ ስልጠናዎች	n/a	80%	80%
	11. የግብርና ስራ ስልጠናዎች	የግብርና ስራ ስልጠናዎች	n/a	30%	40%

*ግብርና ስራ ስልጠናዎች ስራ ስልጠናዎች ስራ ስልጠናዎች

ጉዳይ/ጉዳይ	ግብርና ስራ ስልጠናዎች	ጊዜ	2015	2016	2017
 <p>የግብርና ስራ ስልጠናዎች ስራ ስልጠናዎች</p>	12. የግብርና ስራ ስልጠናዎች	የግብርና ስራ ስልጠናዎች		105% - 135%	
	13. የግብርና ስራ ስልጠናዎች	የግብርና ስራ ስልጠናዎች	0.3%	0.3%	0.3%

2017 ልዩ ልዩ ስራ ስራ ስራ ስራ ስራ ገቢዎች

2017 ልዩ ልዩ ስራ ስራ ስራ ስራ ስራ

ገቢዎች ለሰነድ ስራ ስራ ስራ ስራ ስራ	2015 ገቢዎች \$	2016 ገቢዎች \$	2016 ገቢዎች \$	2017 ገቢዎች \$	2017 ገቢዎች \$	2017 % ገቢዎች
ገቢዎች ለሰነድ ስራ ስራ ስራ ስራ ስራ	1,088,105	1,093,038	1,082,217	1,220,368	127,330	11.65%
ገቢዎች ለሰነድ ስራ ስራ ስራ ስራ ስራ	11,016,840	11,704,180	11,463,643	11,835,195	131,015	1.12%
ገቢዎች ለሰነድ ስራ ስራ ስራ ስራ ስራ	2,134,929	2,180,781	2,164,840	2,241,184	60,403	2.77%
ገቢዎች ለሰነድ ስራ ስራ ስራ ስራ ስራ	2,040,637	1,899,898	2,201,971	2,008,794	108,896	5.73%
ገቢዎች ለሰነድ ስራ ስራ ስራ ስራ ስራ	443,971	377,844	137,382	377,945	101	0.03%
ገቢዎች ለሰነድ ስራ ስራ ስራ ስራ ስራ	1,389,487	1,456,975	1,471,892	1,599,935	142,960	9.81%
ገቢዎች ለሰነድ ስራ ስራ ስራ ስራ ስራ	8,788,279	9,785,490	9,121,833	10,515,090	729,600	7.46%
ገቢዎች ለሰነድ ስራ ስራ ስራ ስራ ስራ	3,345,298	3,868,522	3,455,933	4,223,524	355,002	9.18%
ገቢዎች ለሰነድ ስራ ስራ ስራ ስራ ስራ	3,810,154	4,082,642	3,941,611	4,349,710	267,068	6.54%
ገቢዎች ለሰነድ ስራ ስራ ስራ ስራ ስራ	1,632,827	1,834,326	1,724,289	1,941,856	107,530	5.86%
ገቢዎች ለሰነድ ስራ ስራ ስራ ስራ ስራ	26,902,248	28,498,206	27,643,778	29,798,511	1,300,305	4.56%
ገቢዎች ለሰነድ ስራ ስራ ስራ ስራ ስራ	2,230,366	1,050,000	1,553,875	1,690,000	640,000	60.95%
ገቢዎች ለሰነድ ስራ ስራ ስራ ስራ ስራ	29,132,614	29,548,206	29,197,653	31,488,511	1,940,305	6.57%
ገቢዎች ለሰነድ ስራ ስራ ስራ ስራ ስራ	337,557	489,956	353,482	511,532	21,576	4.40%
ገቢዎች ለሰነድ ስራ ስራ ስራ ስራ ስራ	382,444	488,631	490,756	491,003	2,372	0.49%
ገቢዎች ለሰነድ ስራ ስራ ስራ ስራ ስራ	169,038	212,400	169,706	212,800	400	0.19%
ገቢዎች ለሰነድ ስራ ስራ ስራ ስራ ስራ	400,000	400,000	400,000	400,000	0	0.00%
ገቢዎች ለሰነድ ስራ ስራ ስራ ስራ ስራ	350,000	350,000	350,000	350,000	0	0.00%
ገቢዎች ለሰነድ ስራ ስራ ስራ ስራ ስራ	30,771,653	31,489,193	30,961,597	33,453,846	1,964,653	6.24%

2017 ለዋጋ ተጠቃሚ ለጋራ ልማት ስራዎች

ግብይት ስም	ጋራ ስራዎች 2015 ጠቅላይ ስራዎች	2016 ጋራ ስራዎች	ጋራ ስራዎች 2016-17	ጋራ ስራዎች ጋራ ስራዎች	ጋራ ስራዎች (ጋራ ስራዎች) 2017-18	ጋራ ስራዎች 2017 ጠቅላይ ስራዎች	2017 ጋራ ስራዎች ጋራ ስራዎች
	\$	\$	\$	\$	\$	\$	\$
ጋራ ስራዎች ለጋራ ስራዎች	24,496	67,531	91,060	0	967	0	88,000
ጋራ ስራዎች	33,598	100,500	134,098	0	0	0	55,500
ጋራ ስራዎች - ጋራ ስራዎች	70,000	76,657	89,594	57,250	(187)	0	20,000
ጋራ ስራዎች	85,794	233,314	178,438	0	(315)	155,000	100,000
ጋራ ስራዎች - ጋራ ስራዎች	0	0	0	0	0	0	0
ጋራ ስራዎች ለጋራ ስራዎች	0	30,000	30,000	0	0	0	0
CAAPS ጋራ ስራዎች	0	0	0	0	0	0	0
ጋራ ስራዎች ለጋራ ስራዎች - ጋራ ስራዎች	1,158,260	0	1,158,260	0	0	0	0
e-Business	416,278	420,400	739,663	0	0	83,000	636,000
ጋራ ስራዎች	0	0	0	0	0	0	0
	1,788,426	928,402	2,421,113	57,250	465	238,000	899,500

ገቢዎችና ገቢዎች ለገቢ ለገቢ ለገቢ ለገቢ ለገቢ
ገቢዎች ለገቢ ለገቢ ለገቢ ለገቢ ለገቢ

2015-2017 ገቢዎች ለገቢ ለገቢ ለገቢ
2017 ገቢዎች ለገቢ ለገቢ ለገቢ

HAVAKTUT QAYAGITJUTTIKHAINNIK UVALU IKAYUKHIAKUTTIKHIANIT KATIMAYIIT
NUNATSIAMI NUNAVUNMILU

2015-2017 PARNAIYAUTINGAT UPALUNGAIYAUT



2017 TIMIQUTIQARNIQ UPALUNGAIYAUT

WSCC Workers' Safety
& Compensation Commission

wscn.nt.ca 1.800.661.0792

ᐃᖃᖃᖅ ᐃᓄᖃᖃᖅ ᐃᓄᖃᖃᖅ ᐃᓄᖃᖃᖅ
ᐃᓄᖃᖃᖅ ᐃᓄᖃᖃᖅ ᐃᓄᖃᖃᖅ ᐃᓄᖃᖃᖅ

wscn.nu.ca 1.877.404.4407

HAVAKTUT QAYAGITJUTTIKHAINNIK UVALU IKAYUKHIAKUTTIKHIANIT KATIMAYIIT
Nunatsiami Nunavunmilu

Yellowknife

Centre Square Puqtuyumi, Tallminanmi Natiami
5022 49 Street
Box 8888
Yalunaimi, NT X1A 2R3
Hivayaut: (867) 920-3888
Akiittukkut: 1-800-661-0792
Kayumiktukkut: (867) 873-4596
Akiittukkut Kayumiktukkut: 1-866-277-3677

Iqaluit

Qamutiq Iglua, Tuglia Natiami
611 Queen Elizabeth Way
Box 669
Iqaluit, NU X0A 0H0
Hivayaut: (867) 979-8500
Akiittukkut: 1-877-404-4407
Kayumiktukkut: (867) 979-8501
Akiittukkut Kayumiktukkut: 1-866-979-8501

Inuvik

Blackstone Igluqpanga, Iglua 87
85 Kingmingya Road
Box 1188, Inuvik, NT X0E 0T0
Hivayaut: (867) 678-2301
Kayumiktukkut: (867) 678-2302

INGATTAQTALINIKKUT IKAYUUTIT

Hanayauhimagut Attarnarnigut: (867) 669-4418
Uyaraqhiuqtit Attarnarnigut: (867) 669-4412

24-IKARRNIGUT QANURILINGANINGIT UNIPKAAQTAKHANUT TURAARVIA

1-800-661-0792
wscn.nt.ca wscn.nu.ca



WSCCNTNU



@WSCCNTNU

Hamna titiqqat upalungaiqhimayuq tamainnut illituqhainiq.
Nalunaitkutaunngittuq maligautinut.
Aallat uqauhirit piyumaguviuk, turaarvigiluta.

Ilaliutiliit

Ilaliutauhimayug Unipkaa Ikhivautalingnit Angayuqqaanillu	i
WSCC Mikhaagut	1
WSCC Auladjutingit	2
WSCC Timinganit Tiliugait	3
Hivumuutikhait, Ukpiqhimayangit, Ukpiruhuut	4
2015-2017 Parnaiyautingit Upalungaiyaut	5
Hamna Piliriangit	6
Tadja Hakugingniata Ingattarningit Hulidjutikhangillu	7
Una 2015-2017 Apquliutikhautait	9
2015-2017 Parnautikhangit Hivunikhait unalu Havaktauyukhat	10
2017 Timiqutiqarniq Upalungaiyaut	11
2017 Timiqutiqarniq Huliningit Upalungaiyautingillu	12
Parnaiyainikkut Hivulliriyakhat 1: Hivumuutigiblugu aaniqtailimaniup mikhaa	12
Parnaiyainikkut Hivulliriyakhat 2: Turaarviyangit Nakuuqpiagtumik Ikayuutikhait Naunairnirnullu Havaaqaqtunut Havaktunullu	17
Parnaiyainikkut Hivulliriyakhat 3: Aulapkaittiarhugu havaktiita munaridjutaita Kiinauyakhait	22
Aulattiarnikkut Nalunaitkutikhat	23
2017 Aulajjutingit Piqutingit Maniit Atugakhakkut	25
2017 Aulajjutingit Maniit Atuqtakhait	25
2017 Havaktauyukhaq Titiqqait Aulajjutingit	26
2017 Piqutingit Maniit Nailipkaqhimayut	27

Ilaliutauhimayuq Unipkaaq Ikhivautalingnit Angayuqqaanillu



Una WSCC Timigutiqarniq Katudjiqatigiit unalu aulapkainingat malittiaqhimayangit nakuuyumik timigutiqarnikhainit kiunnarninikhangillu. Hamna Parnaiyariiqhimaniq Timigutiqangillu Upalungaiyaut tutqittiaqhimayuq ingilrutikhangit ikayuqhimayaqqut ilaudjutilingnut tiliuqhimayangit qanuq upalungaiyariiqhimayavut akturnahuariangani hamna pingahuuyut Parnaiyariiqhimayut Hivulliriyakhavut haffumani 2015-2017 milu: *Hivumuurutigiyangit Hivuuranaittumik Pitquhingit, Ihuaqtumik Ikayuutikhangillu Kiuvikhait Havaktut Havaaqaqtunut Maligaarlugillu Havaktut Hapummivingit Manngit.* Hamna Timigutiqarniq Upalungaiyaut ilangani haffumani titiraqhimayuq unipkaarunmi tukiqaqhuni hamna upalungaiyariiqhimayut ukpiqhimayaqqut ukiungani atuqtakhamut turaaqhimagiangani Parnaiyariiqhimaniq Hivulliriyakhait ikayuqhimayangillu amiriyakhaan havaariyugaangat timiuyutut. Una upalungaiyautingit, atauttimut uumanilu Auladjutauhimayunut Naunaitkuhiit, taimaa kiunnaqhunilu uvungat ilaudjutigiyaqqut.

Havagluaqhimayangit uvani 2015 mi 2016 milu iniqhimavlugillu haffumani Parnaiyariiqhimaniq Hivulliriyakhait upinnaqtumiglu nakuuqpiyaqtumik takunnaqhunilu. Ikaarnigut ayuqhautivagaat, uktuutigivlugu amihut aanniqhimayut uumani 100 havaktiit naavikhait, ikivallialiqhunilu ittuuvluni kinguangani tallimanit ukiunganit. Una 2015 mi uktuinnaqhimayangit ikaarnikkut havanngiluanngittut ittuuvluni 1.99 – naahimayungnaqhivauk 10% ikittuuvluni 2014 ukiunganit uktuutigivlugit 2.20 aanniqhimayut uumani 100 havaktiit naavikhait. Hamna makpiraaliuqtinnani, huli

tautukhimayaqqut itqunnaqhunilu ikivalliavluni uvani 2016 mi. Huli avatqunnahuaqtaqqut hivunikhautikhavut hivunikhhamut ikayuutikhanut akikhautikhait ikayuqtauyumayunut aktuqhimavlugillu uumani 95% naammagiyarningit uuktuutikhangit hivunngani haffumani e-Nanminilingnit unipkaarutikhait. Kingunngani, huli naammakpiaqtumik aanniarnaittumik maniliqinikkut ininganit, uumani kingulliqpaangani manngit ininganit tautupkaqtaatigut uumani 117% manngiit.

Taimaitkaluaqhuni pivallianingit, huli amigaittuuvluni havaariyauyukhat uvani 2017 mi. Hamna nutaaq *Havaktut Qayagitjutikhainnik uvvalu Ikayuuhiakkuttikhainit Maliguarutit* akhaluaqhimavlugillu iluani Nunatsiami Nunavunmilu kinguangani malruk ukiunganit aulapkaihimavlugillu aadjigiinngittumik havaktunut avataita havaaqaqtunut: nutaamik ilinniarutikhait kiudjuhikhait nutaamiglu unipkaariyauyukhat akihautait ikittuuvluni amihuuyut akihautiqaaqtut taimaa ihuaqhimayangit piutivut Maliguarutit. Una WSCC, aahiillu parnautigiyavut, huli iliutiraaqhimayakhait ilinniarutikhait havaaqaqtunut ikayuqhimagianganit akturnahuarianganit maligautait kiuvikhangit.

E-nanminilgit qitqautigiyangit ilanganit haffumani Upalungairiiqhimayuq Parnautinga unalu turaaqhimayangit haffumani e-Nanminilik aallannguqtiqtauhimayuq qanuq nanminiutigivaktaqqut ilauhimayunut. Havaktikhiuqtut turaaqhimalaaqtut aittuqhimalaaqtullu tutqiknaqtumik tukhiutikhait qaritauyakkut, atiliurlugulu nanminiqaaqtut havaatigut akikhangit kiuviniit. Imuhimayaqquttauq ingilrutikhait unipkaarianganit hivuuranaittumik havaangit. Qagliyumi ukiunganit ilaginahuaqhimayavut amihuutilugillu e-Nanminilikingilrutikhait, ilaliutigilugillu tukiqattiarnikkut unipkaariyakhait aanniqhimayut hivuuranaqtumiglu qanurilingayauhimayut qaritauyakkut.

Uvani 2017 mi, hivumuqhimayavut huli havaqatigiyumayavut parnautingit aktuqhimagianganit hivumuarutikhavut *Nainaarnahuarlugit Havaanut Aanniarutait Aanniqhimayunillu*. Quyangitakhimayugut amiqhaigapta haffuminngat aktuqtauhimainnaqtumik attarnarutikhanut amiqhaiyangillu havaktikhiuqtunut havaktiinullu.



David Tucker
Ikhivautalik



Dave Grundy
Angayuqaak unalu CEO

WSCC Mikhaagut

Uvani 1977 Nunatsiam Kavamanga nauttuhimayangut Havaktut Ikayuutikhait Katimayit. Nunavunguliqtillugu 1999 mi Nunatsiam Kavamanga Nunavunlu angiriqhimaglutik haffumani Havaktunut Ikayuutikhait Katimayit ilauqatigiikhimmaaqhutik qanilrukkut. Uvani 2008 mi ilauqatauyut taiyauvaktangut Havaktunut Attarnairnigut Ikayuqtut Parnautit (WSCC).

Hamna WSCC amiqhaivaktangit malittiaqtauyut *Havaktut Ikayuuhingit Maligait, Uyaraqtarviuyuq Aanniaqtailiniq unalu Qayangnairnigut Maligait, Qaaqtuiyut Atuqtauyut Maligait* ilagivluniuk Maliguarutit hapumminahuaqhugit havaktiit tamainnut Nunatsiarmi Nunavunmilu. Hamna WSCC amirihimayangit:

- Ikayuqhimagangit ingattaqhiittailiyut qauyipkaiyut unalu ingattaqhiittailiyut havaktunut uktuinnaqtangit ukiuqtaqtumi havagvingnut;
- Akiliqhugit ikayuutikhait tahapkununga aanniqhimagunut havaktunut mamittirvikhanullu aanniarvikhainillu ikayuutikhainik; unalu
- Qimilrurlugit havaaqaqtunut, qimilrurvikhanillu uktuutainit kititiqhimalugittauq akikhautikhait.

Ukunani WSCC'p nanminittuanga haffumani attarnairnikkut amiqhainirmillu, timingat ilaliutigiinnaqhugu ikayuutikharluangit havaaqaqtunut havaktinut ukiuqtaqtumi. Hamna WSCC ukpirluaqtangit malittiaqhugillu nakuuhinahuarangani ukiuqtaqtumi attarnairnikhanut pitquhinga taimaa ikayulluaqhugillu havaktut aanniqhimagut havaktillutik amirittiarnaqtumik ikayuutikhangillu taimaa pigiaqaqqat.

WSSC Auladjutingit

Saivanit inuqaqtut Auladjutihimayangit Katimariyalaat ilaqaqhutik Nunatsiarmit Nunavunmilu timiqutingit WSSC nit. Tukiqaqhutik piyumayunut havagluaqtunut, havagviit tamainnut kitunuliqaak.

Aulapkaiyangit nalruhimayumik ukuninngat *Havaktunut Ikayuutikhait Maligait* unalu timiqutiqarniq kavamatigut aulapkaiyangit, Kavamaitigut Katimayiralaangit amiriyakhait tautuktakhait aullaqtilihaaqtangit nanminiriyait amiqhaqtillutik nakuudjutiqaqhutik, hakugingniqhautiqaqhutik WSSC ngit.

Hamna Kavamqarnikkut Katimayiugaluat kitkuuyut:

David Tucker, Ikhivautalik

Jack Rowe, Nunatsiaq Havaaqaqtunut Kivgaqtiuyuq, Ikhivautalik Tugliata

Arlene Hansen, Nunatsiami Havaquiyunut Kivgaqtuiyi

Rachel Makohoniuk, Nunatsiami Havaktinut Kivgaqtuiyi

Abe Theil, Nunatsiami Kitunuliqaak Piyumayangit Kivgaqtuiyi

Janet Brewster, Nunavut Havaktinut Kivgaqtuiyi

Robert Gabuna, Nunavut Kitunuliqaak Piyumayangit Kivgaqtuiyi

Kavamaliqiniq Katimayiiralaat amiqhaivagaat haffuminngat kiunnaqtunit:

- Parnaiyainiq aulattitiniq
- Piliriakhat unalu atuagait
- Ilinnaqtumik parnaiyainiq
- Maniliqinikkut amiqhaiyangit nakuudjuhingillu
- Timiqutiqaqpagyuangat hulihimayunit aulattitiyut
- Ingattaqtailinikkut aulattitiniq
- Parnautikhat aullaqtittinikkut
- Tuhaqtittiniq
- Kavamaliqinikkut amiqhaiyut

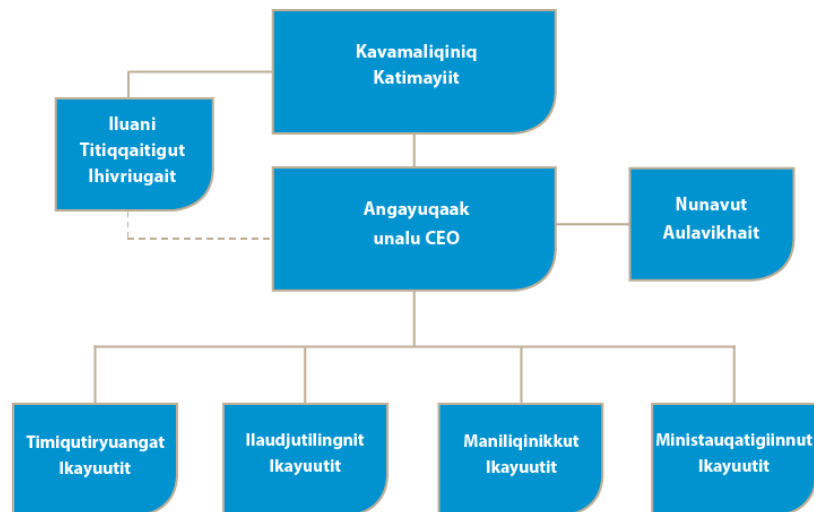
WSCC Timinganit Tiliugait

Uuktuqhimaaghutik aulattitingat tiliuqtauhimayut Kavamaliqinigit Katimayiralaangit, Angayuqaam unalu CEO kiunnaqtangit WSCC’p hulidjuhingit, ilaliutihimayangit aktuqtautaangit kiudjuhingit aullaqtilihaarningagut timiuyut havaariyakhait.

Tallimanit avguqtauningit uvani WSCC mi:

- **Timiuyut Ikayuutit:** ilagiqaghutik Ilittuqhainikhait, Havaktuliqinikkut Havagvikhainlu;
- **Ilaudjutilingnit Ikayuutit:** ilagiqaghutik Nanminiutiqarniit Ikayuutikhait, Manikhait Ikayuutit, Aanniaqtailinikkut Ikayuutit, Havaaqaqtut Ikayuutit, unalu Ingattaqhittailiyut Ikayuutit;
- **Maniqinikkut Ikayuutit:** ilagiqaghutik Maniliqiniq Maniliugangillu Niuviqtauhimayunillu;
- **Kavamaliqinikkut Ikayuutit:** ilagiqaghutik Atuagait Timiqutiqarningit Naunaqhiiyut, Turaarvigiyut Qimilurningillu Katimayiralaat; unalu
- **Angayuqaam Havagviata:** ilagiqaghutik haffuminngat Angayuqaam CEO’plu, Nunavut Auladjutingit, Maligautait Iluaniittut Ihivriughimaningit Qanilrumi Qauyihagut.

Havaktut Qayagitjuttikhainnik uvalu Ikayukhiakuttikhianit Katimayiit Nunatsiami Nunavunmilu Timiuyunit Tiliugait



Hivumuurutikhait, Ukpiqhimagangit, Ukpiruhuut

TAKUYUMAYAVUT

Nungupkalgut havagvingmi aanniarutauyut aanniqtutlu.

PINAHUAQTAVUT

Paannariqaqtigillugit tigummiagtiuyut, havagvingmi aanniqtailiniklut munakhidjutikhaniklu havaktinut.

UKPIRRIYAVUT

Pittiaqnikkut — Naunaikhivaktugut piyarinikkut, nagliguhuktut, ukpirnarnirmik ihuaqtumiklu.

Ilaupkainiq — Havaqatigiplugit allanik ilaupkaivaktugut ihuaqtumik havaqatigingnikkutlu.

Ihuinaqhimaattumik — Pivaktavut tamaita havaktahavut.

Tautuktauyangita — Naunaitpiaqtumik hulyaptingnik tamainik tautuktauyangita hulidjutivut.

Nakuukpiatumik — Ihuaqtumik inikhinarikpaktugut pivikhaqqautit ihumagiplugit.

Hunaugamik timiuyunit Hivumuurutikhait, Ukpiqhimagangit, Ukpiruhuutingillu?

Hivumuurutikhait: Tutqinnaqtuq, naittuugaluaqhuni ihumannaqtumiglu piksa qanuq aktuqtauttiaqhimagangit tautuktungnaqhuni WSCC nut. Hivumuarutikhait piyumannaqtut akhuurahuahugit pinahuahugillu.

Ukpiqhimagangit: Naittumik tukihinnaqhuni qanurmi WSCC innami, hunanik ikayuutiqaqhuni kinamut kitunuliqaak.

Ukpiruhuut: Ikpingnaqhuni tunngavilik ukpiruhuutait amiqhaiyangit ilitquhiita havaktunut qanuq pinahuahutik ilagiingnut ilauqatauyunullu.

2015-2017 Parnaiyautingit Upalungaiyaut

Hamna parnaiyaut upalungaiyautit apqutiqaqhuni. Aulavikhaqaqhuni titiqqainit ilaliutihimayangit havaariyauyukhanut haffuminngat timinganit upalungaiyauy 2015 mit – 2017 mut. Atauttimut Kavamaliqinikkut Katimayiralaat unalu Angayuqqaanguyut Amiqhaiyut lkayuqtigiiktut aullaqtilihaaqhimayangit upalungaiyautit, taimaa aulaviqaqhutik aktuqtauyumayangit kiuviniit pilihaaqhimayangillu avatikhait ikayuqhimayangit akhuuqhimayangillu upakhimayangit ilauqatauyunut.

Hamna parnaiyautingit upalungaiyautit iniqhimaittuq inmikkut, kihimi manikhimayuq ihuaqhimayurlu maligaut taimaa ukiungani pivallianginginnaqhuni tutqittiarnaqtumik titirarningit piyumayaukpat uuktuinnaqhimayumik huliyakhait angikliktiqhimayuq timinganit hivunngani huliyakhautikhait. Haffuminngatut, hamna upalungaiyautit avaliittumik nangiuyittuq. Atauttimut ukuninngat Timiqutiqarnit Upalungaiyaut, tiliuqhimayangit timinganit hivulliriyakhait ukuninngat ilauqatauyunillu. Iluaniittuq, ilaliutihimayangit tunngavinga amihunit tiliuqhimayumik avvautihimangingit aulavilingnit upalungaiyaut pinahuariami tamaat timinganit hulidjuhiit katilviuhimayuq hivumuarutinut ***Nailinahuariangani Havagvingnut Aanniarutit Aanniqhimayunullu.***

Hamna Piliriangit

Hamna pivallianingit haffumani upalungaiyautit kiuhihmaningit atauttimuqhimayut uqarvigiyayut naunaiqhiyangillu tamainnut havaktinut, angayuqaam aulattitiyunit unalu Kavamaliqinikkut Katimayiralaat qaangiqhugit tatqiqhiutimi Hikutirvia 2013 mi Qitiqqautiyumi 2014 mut. Hamna upalungaiyautingit piliriakhait ilaliutihimayangit hulidjutikhait ihivriuttialik qanilrukkut hamna WSCC'p aulavikhait ihivriuhimaniyungillu qanuq timinganit pivallialiqhugit Hivunikhautikhait. Una upalungaiyautit pivalliavlutik hanahimayayuq ublunganit kinguanit parnautikhanut upalungaiyautingit iniqhimayangit 2014 mi, ilitarivluniuk akihautainit ilaliutauhimayangit WSCC'p nakuudjutingit tautukhugit inianit ihuaqhiyangani. Hamna parnautikhait upalungaiyaqhimayangit piliriangit akihautait hamna timinganit hivullirinahuarianganit akihautainit inikhautikhait – pukukhimanahuarlugit qanurilinganahuariami hulinngittunillu pidjarikhigianganit hulidjuhiit naammanarahuarlugillu ukuninngat timinganit Hivunikhautikhait, Hivumuarutikhait Ukpiruhuutingillu.

Hamna upalungaiyautait piliriakhait aullaqtilihaaqhimayangit hivunngani niplautigiyangit ukunani WSCC'p Angayuqaangit Aulattitiyangit Ikayuqtigiiktut unalu Kavamaliqinikkut Katimayiralaangit. Haffuminngat avatingnut ihivriuqtangit atuqhugit SWOT taidjutitqaqtumik (Hakugingniqhautainit, Hakuirutingat, Hulidjutikhait Pinguyaunningillu) unalu PESTLE (Atualiqiniq, Maniliurahuarniq, Inuuhirnut, Qauyiharnirnit Avatingnillu) qauyihaiyangit ingilrutainit naunaiyaqtangit ilitquhiqaqtumik, hulidjuhiit unalu akihautainit aktuqhimalaaqtut WSCC nut hivunngani. Una SWOT qauyiharningit qauyihautiuyyuq kangiqhittarianganit hakugingniat hakuirutingillu timiuyunut uuminngalu hulidjutikhait pinguhimayut. Una PESTLE Qauyihainingit qauyihautiqaqhuni ihivriurianganit timinganit avataat qanurilingayauhimayunit. Una qauyihainit kinguanit atuqpagait amiriyakhait parnautikhanut ihumaliuqtakhait.

Ilaliutiyangit haffuminngat SWOT unalu PESTLE qauyiharningit ittut:

- Avaliqanngittut katimadjutauhimayut ukunani Kavamaliqinikkut Katimayiralaat katimayit;
- Avaliqanngittut katimadjutauhimayut ukunani Angayuqaanguyut Aulattitinirnit Ikayuqtigiiktut aahiillu aulattitiyunit;
- WSCC havaktiit naunaiqhiyut;
- Ilaudjutilingnit Ikayuutit ilitquhituqangit hulidjuhiit ilitquhingillu, ilaliutihimayangit nanminituqarniit ilitquhiingit;
- Tadjja hakugingniata kiuqaqhuni attarnikhanut ingattaqhittailiningit hulidjuhiit ilitquhingillu;
- Kinguanit ilauqatauhimayunullu qauyihagtut;
- Titiraqhimayuyut qauyiharningit uumani WSCC piliriakhait; unalu
- Qimilrurningit aahiit Kaniitian attarnaitkutingit ikayuuhikhait timiup parnaiyautingit upalungaiyaut.

Tadja Hakugingniata Ingattarningit Hulidjutikhangillu

Una WSCC iniqhimayangit avatingnut qimilrurningit ilagivluniuk inmi parnaiyautingit upalungaiyautikhait pilirikhait. Hamna avatinut ihivriuhiiyut tutqiaqahuni WSCC tautukpakhutik amihut akihautinit qauyimattiaqtangit ukunani atanniqtuivingnit tamainnut Kanatami uuminngattauq akihautingillu avaliqanngittut ukiuqtaqtumi. Ahiinnaq, angiyaaqtumik nunangani ukiuqtaqtumi unalu hiammakhutik unghiktumi nunallaanit taimaa ayuqhautivakhutik amiqhaigiami ikittumik ihuaqutikhait taimaa aktuumanahuariangani ikayuutikhait ilaudjutilingnut. Nunalluanirmi aadjigiinganit uumani 1/3 haffumani Kaniitian nunaryuangat, kihimi inungnut amihuuningit kititiqhugit qaffiuyungnaqhiyangit 0.1% haffumani Kaniitian inungnut amihuuningit, hakugitqiyavlutik ilaliutigiyakhaat qanurilinganiarumi hivulliutigiangani amihuunngittunit atuqtakhait naliriiriangani akikhait ikayuutikhangillu ilaudjutinut. Amiqhaivlutik amihuunngittunit atuqtakhait naunaiyaiyut ihumagiyaulluaqhutik naliriirnahuaqhutik hakugingningit parnautinut taimaa pidjarikhinahuariangani ikayuutit ingilrutikhangillu iniliuqtaaqhimayut nakuuqpiaqtumik ikayuutikhamit piyumayaukpat WSCC ilaudjutilingnit.

Qayangningit

Iluani hilataanilu qayangningit hamna WSCC havattiaruaqahutik ingattaqhittailinahuaringat ilaliutigivlugillu:

- Aulattitivilutik kangiqhuittumik havaanut, akturnaqhuni tamainnut havaaqaqtunut havaktunullu ikayuutikhainnit;
- Pidjarikhinahuarangani inikhautikhait aanniaqtailikkut amiriyayut taimaa naammagiyayukhat uuktuutainit;
- Amirinahuarlugillu angikliktirahuaqhugu akikhait ilagihimayangit ikayurahuarlugit aanniaqtailinirnut mamihautikhait;
- Amirinahuarlugillu ihumagiyayut angikliktiqtauhimayut nanminiqutiqaarniq ilanganit aallannguqattaqtut hivunigiyangit illituqhiinahuaqhugillu aanniqhimayut aanniarutinillu;
- Kiuttiaqhimalugit piyumayainnit havaktinut aanniqhimayut ukiuqtaqtumi ahinit aallanit atanniqtuihimayunit;
- Ihuaqhiqattaqhugit nutaannguqtiqattaqtut qauyiharviit; unalu
- Pidjarikhinahuarlugillu WSCC amiqhaiyangit iniliuqhimayunit hakugikpiaqtumik iluaniittuni naunaiyainingit naunaiqhiinahuarlugillu amiqhainirnit timinganit.

Angiqtauningit

Hamna avatingit ihivriuqtauhimayut angiqtauhimavlutik amigaittunit angiqtauqaqhutik hamna WSCC hivulliutihimalaaqtut; ilihimatqiyayut uuminngat ilaliutauhimayut:

- Angikliktauyut qayagiyakhangit ilihautikhait unalu ittuqhiyakhait kinaliqaak piyumayangit hulidjutit ukunani WSCC parnautingillu taimaa qayangnaitkutitut pitquhiriyakhait;
- Tahinahuaqhugit pilimmakhainingit iluaniittuni piliriangit ikayuutilluarningit;
- Pidjarikhinahuarlugit havaalgit (i.e. Uqhuryuat Kaasiliingillu) aktuqtauhimayut tilihunirnut iluani Nunatsiarmi ikayuqtauhimayunit;
- Hivituyumik pilimmakhaiyut ukunani e-Nanminiqaqtunit inikhangit,
- Pidjarikhinahuarlugit iluani naunaiyaiyut qauyiharnikkut maniliurahuarnikkut aktingningillu; unalu
- Qanilrukkut tautukhimavlutik havagiaffaarnirumik havaatigut ikayuutikhait.

Una 2015-2017 Apquliutikhautait

Una WSCC ikayuutiqaqhutik ikayuutilluaqtakhait havaaqaqtunut havaktiingillu ukiuqaqtumi. Havagviuyut hivuuranaittut ublumi havaktauvakkamik WSCC nit, parnautingillu ilauqatauhimayunut. Hamna pivallianingit aktuqtauhimattiaqtangit ublumimut nutqaqtukhaunngitturlu. Una timingat huli nutaanngutiqaqtariaqaqhuni pivalliaqattarlutik ilitquhingit havaglugillu ingattaqhittailinahuariami naunaiyaqhimayut hivuuranaqtumik inikhallualiurahuarlugillu iniliurnigut.

Hamna parnaiyaiyut piliriakhait naunaiyaiyut pingahut uukuutikhait hivulliutikhait, malruk huli havaktauhimaaqhuni aullaqtilihaaqhimayangit havaangit uvani 2012-2014 mi parnaiyautikhanut upalungaiyaut: **Angikliktiqhimalugit Ingattaqhittailinahuarnirnut Pitquhingat** unalu **Ikayuqhimmaarlugillu Havaktunut Aanniqtailinahuarnikkut Manngit**. Una nutaaq hivulliunikhaq, **Tunihinahuarlugit Nakuuqpiiaqtumik Ikayuutikhait Qanurittuutikhait Havaktunut Havaaqaqtunullu** pidjarikhinahuarlugit ikayuutikhait ikayuuhiat inaanit inikhautikhangillu kiuyakhait ilauqatauhimayunut aallatqit piyumayainnit.

2015-2017 Parnautikhangit Hivunikhait unalu Havaktauyukhat

Qanuriliurutikhanut Hivulliutiyakhait	Qanuriliurutikhanut Pinahuaqtait
 <p><i>Hivumurutikhanik Qayangnaitkutikhanik</i></p>	<ul style="list-style-type: none"> • Ihuaqtunik atuqtakhainut aanniqtailindjutikhanik havagvingni piyaqqurnaittumik hapkuat pivikhaqqautikkut - Ihuaqqutikhanik ihivruktaunikkut, maliktakhanik akhukhainikkut uuktuqqudjutikhanik - Aanniqtailinikkut qayyimadjutikhanik amihunik havaktiqaqtunut piyaqqutauvaktuniklu • Hanalutik atuqtittiliqlutiklu ilihautikhanik/ayuiqhautikhanik havaktiqaqtunut • Naunaiyautikhanik ilitturidjutikhaniklu tuhaqtakhainik havaqatigiktunut • Uuktuutigihimmaaklugit aanniqtailinikkutatutakhanik havaqtiqaqtunut
 <p><i>Ikuapiaktunik Pivikhaqqautikhanik Atuqtakahink Havaktunutlu Havaqtiqaqtunut</i></p>	<ul style="list-style-type: none"> • Atuqtidjutikhanik qayangnaitumik qilamivyak uttiutikhainik havamingnut • Ihivriuklugit WSCC-kut maliruagakhainik • Amigtaiklugit pidjutikhanik WSCC-kut atuqtakhanik • Atupalliani e-Business qanuriliurutikhat • Pihimmaaklugit angikliyumiklugit atupalliani Atayumik Nakuukpiatumik uuktuutikhat
 <p><i>Munaqhidjutikhanik Havaqtiqaqtunut AAnniqtailinikkut Maniqautikhait</i></p>	<ul style="list-style-type: none"> • Piqaqtukhat pidjariktunik munaqtiuyuhanik havaqtiqaqtunut aanniqtailinikkut maniqautikhait • Piqaqtukhat aullaranginaqtunik aktilakhanik havaqtiqaqtunut
Pipkailarutikhat	
<p>Inuit: inuutivut anginiqaqtut WSCC-kut ihuaqqutanut. Havaktiuyunit ayuittunik, ikayuutaudjutainik timiuyunut ihuaqutikhanik.</p>	<p>Timiuyunut Ihuaquttit: naunaigakhanik munaghidjutit, maniliqutikhanut atuqtakhat iluannit aulapjkaidjutit ihuaqtut ihuaqutikhat ikayuutikhanut pivikhaqqautit.</p> <p>Paannaqatigingnikkut: atauttimuqtirutikhanik pidjutikhaniklu pinahuaqtainik.</p>

2017 Timiqutiqarniq Upalungaiyaut

Una 2017 Timiqutiqarningit Upalungaiyaut upalungaiyaqhimayuq malingniraqhugu ilainnaa 91(1) haffumani Nunatsiarmi Nunavunmilu *Maniliqinirnut Aulattitiyangit Maligait*. Una upalungaiyaut, atauttimuqhimayuq ukunani 2015-2017 Parnaiyautikhaut Upalungaiyautit, tiliuqhimayuq hamna WSCC'p timinganit hivulliutikhait unalu ukpiqhimayavut ilauqatauyunut. Una Timiqutiqarniq Upalungaiyaut ilittupkaiyangut WSCC'p 2017 Aulavikhangit Manituqangit tikkuaqtauhimayut iluani Nunatsiaq Nunavunmilu Maligautainit.

2017 Timiqutiqarniq Huliningit Upalungaiyautingillu

Ilagihimayavut haffumani timiqutinut upalungaiyautigiyavut piliriakhait, una WSCC qimilruqhimavaktaat Ihumagiyakhanut Upautiyakhangillu ukiungani turaaqhimavagaat puqtuhivaktut ihumaaluutingit pivallivikhangillu pidjarikhinahuariangani Upalungaiyautikhangit Parnautingit huli itquumayauhimayuq ilauhimayunut piyumayainnit. Uuminngatut, uvani 2016 mi, ilitarihimayavut piyumayangit haffumani Nanminiqaraaqtukhanut Upalungaiyaut (BCP) aullaqtilliraaqhimayangit qimilurningit ikayuutikhavut piliriakhaq. Una pivallianingit haffumani BCP unalu ikayuutikhat piliriakhaq qimilurningit ilaaqtuihimayuq Upautiyakhaq ikayuutigiyakhaat haffumani Upalungaiyautikhangit Hivulliutikhangit uumani ***Ikayuqhimainnarlugit Havaktiit Hapummivikhait Manngit***. Haffumani 2017, ilagiyauhimayangit Upautivikhaq ilagiyauhimayuq uvunga Upalungaiyautikhangit Hivulliutikhangit ***Turaaqhimayait Nakuuqpiagtumik Ikayuutkhait Havaktikhiuqtunut Havaktiillu***. Kiglihimayamingnit ilauqatauhimayunut angiklivallialigtumik kiuviniit uumani turaarvivagaktut turaarnikhanut ilittuqtakhait turaarutikhanut, una WSCC pilimmakhailiqhutik Upautiyakhaat uvunga hivumuarlugu ukunangat turaarvivagaktut turaarnikhanut angikligiangani piutigiyavut qaritauyakkut timigutivut qanilrumi ukiungani.

Hapkuanguuvlutik Upalungaiyautikhangit Hivulliutikhangit, Ihumagiyauyukhat Upautiyakhangillu, katudjigiyangillu upalungaiyautit hamna WSCC malittiaqhimayangit turaarvigiyakhait uvani 2017 mi.

Parnaiyainikkut Hivulliriyakhat 1: Hivumuutigiblugu aaniqtailimaniup mikhaa

Tamatkiumayauyuq hitamauyut havaktaugialik inikhami ikayuqhimayakhait ***Ingilrainnaqtumik Atarnaiqhimanirnut Pitquhingit***.

1

Pinahuaqtait

Ihuaqtunik atuqtakhainut aanniqtailindjutikhanik havagvingni piyaqqumaittumik hapkuat pivikhaqqautikkut

- Ihuaqqutikhainik ihivruktainikkut, maliktakhanik akhukhainikkut uuktuqqudjutikhanik
- AAnniqtailinikkut qauyimadjutikhanik amihunik havaktiqaqtunut piyaqqutauvaktuniklu

Qanuriliurutikhat

- Ikayuutikhat iluannitut atannguyanut ihumaliurnikkut ihuakhiyummiutikhanik pidjutikhainut atuqtakhalluurutikhanik atannguyat unniudjutikhanik nanminiqanikkut atuqtakhanik
- Ikayuutikhat iluannitut atannguyanut ihumaliurnikkut ihuakhiyummiutikhanik Atuqtakhalluurutikhanik turrangayunik naunaiyainikkut havagvingni piyaqqutinik qanurinniik.
- Naunaikhitikhat anginikhait atauttimuiyunut tutquvanianik naunaiyautit tuyutikhat aanniqtailinikkut qauyimadjutikhanik hapkununga katimayunut.

Iluani haffumani upalungaiyautiqarvikhaat WSCC pilimmakhaqtaaqhimayangit aallatqiingnit ingilrutikhait hakugikhinahuariangani naunaitkutivut ihumagivlugulu ihumaliurnikhanut inikhautikhangit. Uvani 2015 mi aullaqtiqhimayangit iluani pingahuanut avvautihimangingit amiqhainirnit unipkaakhait aippaangani tautukhimayangit pilimmakhainirnit uuktuutigiinnaqhimayangit havaariyauyukhanut ihuaqhinahuariangani nanminilik nakuuqpiangani ayuinningit. Atuqhimayangillu qaritauyakkut uumani Excel Power Ingilrutingit, hivunikhautikhangit tautuktuuyariangani naunaitkuhikhait itqurnaqtumik atuqhimavlugit iluani qaritauyami ingilrutaanit. Uvani 2017 mi, hamna kiuviniit haffumani uuktuutigiinnaqtangit ihivriuqtaugialik hivituyumik pilimmakhainirnut kiugialingnit.

Ilaudjutilik Ikayuutit unalu Turaarvikhainit havaqatigihimayait ikayuqhimagiangani illitruvikhait pittailinahuarnirnullu aivaqattautihimayut uumani naviqayarningit, uluriahungningit unalu qiliqhimaningit – hamna aallatqit havakhutik aanniqhimayut tautungnaqhuni amihuuyut atililiqhimayangit. Uvani 2017 mi huli havaqatigihimaaqhutik uumani aanniqtailinahuarnikkut aivaqattautihimayut aahiit ingattaqtaiiyut inungnut amihuuningit, ilagivluniuk aanniaqtailinikkut attarnarnikhanullu inikhautikhait hivumuqhimayangit nukaqhiit nutaamiglu havaktunut.

2017 Upalungaiyauti

- Aullaqtilihaaqhimalugit pilimmakhainirnut haffumani Nanminilik Illitruvikhaat pivalliaffaarmiluni upalungaiyaut ihumagiyakhait uumani Atuagaq Timiqutingat Unipkaariyangit unalu Illitruvikhainit Ikayuutikhait uvani 2016 mi;
- Hivunigivluniuk hamna 2017 mi ingattarniqhimaningit inungnit amihuuningit aivaqattautihimayait (hivumuqhimayangit ilagii ihumaliurialik kinguani 2016 mi); unalu
- Pivallialugu havakhutik aanniaqtailinikkut & attarnairutikhamaallu inikhautikhait nukaqhiinut nutaamullu havaktiit.

2

Pinahuaqtait

Atuqtakhalliuklutik ayuiqhautikhanik/ilihautikhanik havaqtiqaqtunut

Qanuriliurutikhat

- Ikayuqlugit havaqtiqaqtut naunaikhiyangini ilihautikhanik ayuiqhautikhaniklu atuqtakhainik.
- Naunaiklugit qanuqtut ilihautikhanik ayuiqhautikhaniklu atuqtakhainik.
- Hanalutik nutaanik ayuiqhautikhanik ilihaiyukhaniklu hakkugiutikhanik paannaqatigingnikkut ilaihaiqatinut paanariktunut.

Amihut ingilrutikhait iniliuqhimagaluaqtut ippaanganianit ikayuutigivluniuk havaktunut aanniaqtailinikhanut unalu attarnairutikhamaat ilihautikhait havaktikhiuqtunut. Nutaamik qaritauyakkut attarnairutikhanut avatikhait haffuminngatut aadjiliugait uuminngat Atauttimut Havakhutik Aanniaqtailinikkut Attarnairutikhanullu Katimayiralaat unalu nutaamik Maliktakhait Uuktuutigiyangit pivalliahimayut ikayuqhugit havaktikhiuqtunut akturiangani nanminia maligaliuqhimaningit kiudjuhiit malikhugu hamna nutaam *Havaktunut Aanniaqtailinirnut Attarnairutikhamut Maliguarutit*. Ilagivluniuk, huli hakugikhipkaivagaqqut parnautigiinnut ilitturvikhait turaarnikhat unalu naunaiqhiinahuarlugillu ihivriuqhimalugillu nutaamik parnautikhait ilihautikhait.

Ikaarnahuarlugit Maliguarutit ayurnaqhilaqaqtut. Ikayuqhimagiangani havaktikhiuqtunut kangiqhittiangani maligaita ilitturvikhait kiudjuhiit hamna WSCC aulapkaihimayangit ingilralaaqtunik atiliurvikhait uvani 2017 mi. Uvani qaritauyam ilitkutaa naunairiiqhimaniarait iliharutikhait kiuvikhangit pitquinaqhugillu havaktikhiuqtunut kayumiktumik qauyihariangani naunaiqhiilugillu huna kiugiaqarialik havaamingnit.

2017 Upalungaiyautikhait:

- Pivallialugit atiliurvingit ikayuutigigiangani havaktikhiuqtunut iniliuriangani maligautait iliharutikhait kiudjuhikhangit.

3**PINAHUAQTAIT**

Qauyimapkaihimalugit qanurilingayaugumik ilitturvikhangillu avvautihimayut

QANURILURUTIKHAT

- Aullaqtilihaaqhimalugit qaritauyakkut ikaarvikhaat havaktikhiuqtunut ilitturvikhangit WSCC naunaitkuhingit avvautihimalugit qauyimapkainahuarlugillu qayangnaqtumik ilittuqhimayut.
- Hakugikhinahuarlugu parnautiniq ilauhimayunullu angiklirtiriangani aktuumayakhait haffumani havaktunut aanniaqtailidjutit qayangidjutikhangillu naunaitkuhia.
- Hivumuaqhimalugit kitunuliqaak naalaktakhait turaarvikhanut angiklitiqhimagiangani qaritauyakkut tautungnaqtuni*

* Nutaami upautiyakhait naunatkukihait haffumani 2017

Una WSCC qitqaniittunik avatikhait atarnairutikhanut ilittuqhiyakhait; amihurnit qauyimattiaqhimayangit haffumani maligaliurniit kiudjuhiit uuminngattauq naunaiyainirnut nanminiqutiqaqtunut ilitquhingit qayangnarningillu qanurilingagumit. Aippaanganianit tunihimaliqtavut qauyiharniq ukunanngat parnautit kitunuliqaak turaarvikhanut. Ilaliutihimayavut qaritauyakkut katimadjutikhait niplautigiyaamingni tamainnut havaktikhiuqtunut, ihumaliuqhutik hapkuat havaktikhiuqtut ikayuutigilaaqhugit ilitturnikkut avvautinikkut tamainnut.

Tamaat tukhiutigihimayangit angmaqtauhimayuq aippaanganianit, kitunuliqaak turaarvikhanut ingilrutikhaat tautungnaqhuni hayugiangani amihuuyut ilauhimayunut. Ahikkut, hamna Facebook aturluaqhimayauvaktuq nakuuyumik, taimaa atuinnaqhugu tamainnut ukiuqtaqtumi nunaliit. Uvani 2017 mi angiklivalialiqhuta ihumagiyaulluaqtut ukunanga kitunuliqaak turaarvikhamut taimaa naunaiqhiinahuaqpaktavut ilaginahuaqhugit ilittupkainahuaqhugillu ilauhimayunut

2017 Upalungaiyauti

- Hivituyumik pilimmakhainahuaqhugit upalungaiyautaat ikayuqhimalugit havaktikhiuqtunut naunaitkuhingillu, tamarmik nanminiqit havaatigut maniliurahaqtunut-tamainnut; unalu
- Tatamayumik pilimmakhainirnut uumani kitunuliqaak turaarvikhaani uuktuutikhait iluani Turaarvikhangit aturaaqtakhait havaariyauyukhanut upalungaiyautingit.

4

Pinahuaqtait

Uuktuutigihimmaaklugit aanniqtailiniklutatuqtakhanik havaqtiqaqtunut.

Qanuriliurutikhat

- Atuqhimaklugit pitquyahimayut Aanniqtailiniklut Atuqtauyukhanik pinahuarutit naunaiyautikhanik.
- Naunaiyautikhanik atuqtaullayunik aanniqtailiniklut pinahuarutit mikitqiyanut nanminiriyayunut; atuqtaulutik pitquyahimayunik piyariaqaqqata.

Attarnaqtumik Inikhautait uumani WSCC'p attarnarningit akhuurnaqtumik ikayuutauyuq piliriakhaq havaktikhiuqtunut ukiungani ihivriurnikkut haffumani \$40,000 amihiiyulluuniit. Hamna kiglikhait hivunikhaliurutikhait piliriakhanut ikayuutaavlutik havaanut attarnarnikhanut unalu utiffaarianganani havaanut. Attarnarnikkut Ikayuuhiat havaktikhiuqtunut ihiviuqtauvaktut ukiunnguraangat taimaa attarnarnikkut uuktuutigivlugit, utiffaaqhimayut havaktut piliriakhait unalu nanminiqutiqarniit qauyimaningit. Havaktikhiuqtunut aittuqtaulaaqtut himmauhikhait uuminngaluuniit taimaittuqanngitkaluaqhuni ihumagivluniuk ukiunnguraangat qanurilinganingit.

Uvani 2013, tatamayumik ihivriurnikhanut haffumani Attarnarnikhanut Inikhautait piliriakhaq aulapkaihimagaluaqtangit kiugiaqaqhutiktauq naammagiyarialik piliriakhaq tiguaqtauhimayut uvani 2015-2017 mut Parnaiyautingat Upalungaiyaut. Uvani aippaanganiani, aulattiniit haffumani piliriakhanut ayurnarungniipkaiyut ilaliutigiinaqhugit hamna Nalunairutimik Iilitaridjutilingnik (COR) piliriakhaq iluani Attarnarnikkut Ikayuutit havaktikhiuqtunut ilitaridjutinuklut piliriangit unalu hivuniqhuutiniq qaritauyakkut apiquutikhait ingilrutikhangit. Ilagivluniuk, aallatqiit uuktuutigiyangit haffumani attarnarnik aittuuhangit piliriakhait mikiyumik nanminilgit qauyihaqtauhimavlutik. Kihiani, naniyaunngittut piliriakhainit aulattinigut naammagiyaqanngittuni.

Kiuvikhaqaqhutik ihivriurnikhanut tatamayumik pilimmakhauvlutik aulattinnaqhuni, parnairiiqhimanikkut inikhaqannginnami haffumani Attarnarnikhanut Ikayuutikhanut Pilirikhait uvani 2017 mi.

Parnaiyainikkut Hivulliriyakhat 2: Turaarviyangit Nakuuqpiagtumik Ikayuutihait Naunairnirnullu Havaaqaqtunut Havaktunullu.

Tallimanit havaktauyakhait iniminiittut ikayuriangani Turaarviyangit Nakuuqpiagtumik Ikayuutihait Naunaiyainingillu Havaaqaqtunut Havaktinullu.

1 Pinahuaqtait	Qanuriliurutikhat
<p>Atuqtidjutikhainik qayangnaitumik qilamivyak uttiutihainik havamingnut</p>	<ul style="list-style-type: none"> · Amigaikyumlugit havaktiqaqtut havaktutlu kangiqhiyakhait ikayuutit qilamik qayangnaitumik uttiutihait havamingnut. · Quliutihakhat Paannaqatigingnikkut tiggumiaqtiinutlu ikayuutihait qilamik qayangnaitumik uttiutihait havamingnut. · Hanalutik pinahuarutikhanik ikayuutihait qilamik qayangnaitumik uttiutihait havamingnut. · Aipparurangat naunaiklugit atuqtauyukhat pinahuarutikhanik uktuutihait naunaiyautainit nalliktarvingmit pidjutinit ikayuutihait qilamik qayangnaitumik uttiutihait havamingnut.

WSSC-kut utiffaaqtuq havaaminut pinahuarut ikayuutit tamarmik aaniqtuq havaktinut unalu havaquiyut. Hivuni ikayuut aanniqtuaqhuni ihumaligaulluaqtangit unalu aulattinnaqtuq utiraangat havagvingnut piliriangit ikayuutauniaramik kayumikhigiangani attarnaqtumik naammakhittiriangani, ikayuqhimavlugit havakhiuqtunut ilinniarutikhamut ayuinningillu havaktiita. Aippaanganiani, pivalliahimayavut iniqpiaqhimayumik utiffaaqhimayut havagvingmini piliriakhaq avatikhalingnit havaktikhiuqtunut havaktiitlu, ilagivluniuk aadjigiiktumik atuagait maliktakhangillu, ahiqanngittut utiffaaqhimayut havagvingminut upalungaiyaut, aadjigiikhimayumiglu turaarvikhait titiraqtakhait. Tahapkuat avatikhait ikayuutauvlutik utiffaaqhimayunut havagviannut aivaqattautigiyut illittuqhaivlutik ihumagiyaulluarnigut ikayuutingillu hivunngani attarnaqtumilu utiffaaqtut havagvingnut.

Hamna utiffaaqtut havagvingnut piliriakhaq huli ihivriqhaimainnaqtangit ihuaqhaqtauhimavulunilu nakuurutait, kihiani, tamatkiumayangit ihivriurnikhait haffumani piliriakhaq aulapkailihaaqtukhaq 2017 mi.

2017 Upalungaiyauti

- Ihivriqhimayangit nakuuqpiangit haffumani utiffaaqhimayut havagviannut piliriakhaq (turaarvingit upalungaiyaut unalu ingilrutingit) ikayuutihait attarnarnikkut qilanaaqhimaittumik utiffaaqtut havagvingnut.

2

Pinahuaqtait

Ihivriuklugit WSCC-kut maliruagakhainik

Qanuriliurutikhat

- Atuqtakhalliuqtukhat naunaikhilutik hivulluutiyaqhanik ayukhautinik maliruagakhanik ihivriukhitit.
- Atuqtakhalliuqtukhat atuqtakhainik uplaungaiyautikhanik naunaiyaiyamingnik maliruagakhanik ihivriukhitit.

Uvan aippaanganiani hamna WSCC qimilruqhimayait Atuagait Maliguarutailu aulattivluta naunaiqhiivlutalu ilitquhingit maligait kiugiaqaqtait nutaannguqtiqtukhaq. Tahapkuat kiugiaqaqtut aallannguqtiqtauhimayut kigligiyait atanniqtuinikkut qauyihaqhimayait unalu pivallialiqhutik ingilrayut uvani havaktunut ikayuuhiangit unalu havakhimayut aanniaqtailinikhait attarnarnairutikhangillu. Amihuuyut aallannguqtiqtauhimayut uvani *Havaktut Qayagitjutikhainit Ikayuuhiakkutingillu Maligait* naunaiqhiiyut unalu naaruhiriyait hamna Maligaliurvik piliriangit aallannguqtiriangani haffumani *Havaktut Qayagitjutikhainit Ikayuuhiakkutingillu Maligait* pilihaaqtukhat uvani 2017 mi. Uvanittauq 2017 mi hamna WSCC ikayuqhimaliqut kiuvikhait uumani aulapkaiqatigiyait uumani *Qayagitjutikkut Maligaq, Uyaraqtarvik Aanniaqtailinirnut Qayagitjutikkut Maligaq* unalu *Qaaktuinikkut Atuqhimaniq Maligaq*.

Ukunanggat nutaamik *Havakhimayut Aanniaqtailinikkut Qayagitjutinut Maliguarutit* tadja iniqaliquhuni tamarmik Nunattiami Nunavunmilu, unalu WSCC aullaqtilihaaqhimayut piliriakhait pivalliagiangani kiudjutikhanut tikiliurnikhanut haffumani OHS ihuinaaqhimayut. Una tikiliurnikkut kivgaqtuinaaqhimayangit ingilrutauluni qayagitjutinut piliriyit atuqhimagiangani nakuuyumik malittiriangani Maliguarutinit.

2017 Upalungaiyauti

- Aullaqtilihaaqhimalugu Maligaliurvik piliriangit aallannguqtiriangani haffumani Havaktunut Qayagityutaunikhait Maligait;
- Pivallialugit kiuvikhangit haffumani aulapkaiqatigigiangani haffumani *Qayagitjutikhainikkut Maligaq, Uyaraqtarvik Aanniaqtailinirnut Qayagitjutikkut Maligaq* unalu *Qaaktuinikkut Atuqhimaniq Maligaq*; unalu
- Pivalliyakhait kiudjuhingit tikiliuqtauhimayut uumani OHS ihuinaarningit.

3

Pinahuaqtait

Amigaikyumulugit pidjutikhat WSCC-kut Pivikhaqautainik

Qanurliurutikhat

- Ihuaqhiyuumiklugit pidjutikhat WSCC-kut pivikhaqautainik naunaiyaklugit tigumiaqtinut ihariahutainik.
- Atuqtakhalliukslutik atuliqtakhainik tuhapkaidjutikhanik qanurliurutikhat amigaikyumaiyangini kangiqhidjutikhat WSCC-kut pivikhaqautainik qanuqtutlu tigumiaqtiuyut pidjutikhainik.

Kinguani WSCC Ilauhimayunut Qauyihaghimayut, havaarihimagaluaqtangit uvani 2013 mi, takunnaqhunilu hamna 58% haffumani havakhiuqtukhat unalu 77% havaktit angiqhimayut taamnaguug WSCC ihuaqhaqtaugialik turaarvikhangit ikayuutikhait ilaliutigiyangit. Nalunaiqtauhimavlutik, hamna WSCC pilimmakhimayut malrurnik ilainnaa turaarvikhaat niruaqtakhait ikayuutigiyakhaat ilauhimayunut kangiqhidjuhia haffumani WSCC ikayuuhiat. Hamna hivunngani ilainnaa aullaqtiqhimayangit uvani 2016 mi hivumuarutigivlugulu ukunangit “Kitkuugamik WSCC”. Ilainnaa malruk haffumani niruaqtittiyakhait hivumuarutigiyangit nalaumayumik ikayuuhikhait unalu hiamiyauhimaliqhuni uvani 2017 mi.

Uvani 2015 mi WSCC ilittuqhiyut hivituyumik qimilrurningit ukunani hilataani ikayuutikhait; pivalliahimayut naunaiqhiivlutik ikayuutikhait ihiviuhivlutik ikayuuhiat qanuq ilaudjutilingnit piyumayangit, aturnahuarlugit atuqtittinahuarlugillu turaarviunahuarlugillu ikayuuhingit. Una ihivriurnikhaat tadsa atuqhimayauyuq kigliliuqtauvluni ikayuutikhait ihuaqhiyauyuq tamainnut timiuyunut.

Huli Nakuuqpiarningit hulidjutikhait aullaqtilihaaqhimayug uvani 2016 mi aulapkaivlunilu ikayuuhianit ihuaqhiyauhimaghimayumik inikhautikhait 2017 mut. Hamna qimilrurningit haffumani aanniqhimayunut unalu hivuranaqtumik itkumi unipkaariaqaqtait naunaiyariangani hup ikayuuhit katilviuhimangittangit ilauhimayunut piyumayainnit. Ilittuqhiigiangani unipkaaqhimaningit kiuvikhangit malikhugu haffumani *Havaktunut Qayagityutaunikhait* unalu *Havaktunut Aanniaqtailinikkut Qayagityutaunikhait Maliguarutait*, havaktukhaqhiuqtut unipkaariaqaqhgillu malruk ahiqanngittut WSCC ilaliutait: Nanminiqutiqarniit unalu Hapummiyakhaq. Ayurnairahuarlugu unipkaariyangit piliriangit hamna WSCC pivallialiqtutik ikayuutikhait igalaakhait havakhiuqtunut unipkaariyakhait uvani 2017 mi.

Kinguani, halummaqhaigiangani haffumani WSCC qaritauyakkut iliuraimayut aullaqtilihaaqtangit tamainnut 2016-2017 mi ihuaqhimagianganani nakuuqpiangit aturnaahimagiami havakhiuqtunut havaktunullu unipkaangit.

2017 Upalungaiyauti

- Pilimmakhaigiangani Ilangani 2 haffumani hilataaniittuni ikayuutikhait turaarutikhait upalungaiyaut, hivunigiyaqhangit ikayuutikhamaat.
- Huli nuttaannguqtiqhimalugit pilimmakhailugillu Ikayuutikhamaat Ihuaqhainikkut Upalungaiyautingit qimilrurlugillu kiudjuhiit ublumimut;
- Pivallialuni atauhirmik ikayuutikhaq igalaangit havakhiuqtunut unipkaarutikhaat atauttimuurahuarlugillu unipkaariyangit piliriangit havagviannut aanniqhimagut hivuuranaqtumiglu itkumi; unalu
- Naunaiyariiqhimalugit unguvaiyarlugillu aadjiliuqhimaattumik ilauhimayunut naunaiyarningit ihuaqhihimagiami nakuudjutingit inilingnit naunaitkuhiit havaktikhiuqtunut havaktunullu.

4

Pinahuaqtait

Atuqpalliani e-Business qanuriliurutikhat

Qanuriliurutikhat

- Atuliqlugit qaritauyakkurutit atuqtakhait havaktiqagtut havaktutlu qauyihaihmaaklutik tigummiagtut e-Business atuqtakhainik.
- Hanaikhimalutik iluani e-Business atuqtakhainik aulapkaidjutikhanik inungnut atuqtayukhanik upalungaiyautikhanik.

Hamna aullaqtilihaaqhimayangit haffumani e-Nanminilingnit ikayuutikhait ayurnaiqhimagiangit ihuaqhihimagiangillu inikhait haffumani WSCC ikayuutikhait ilauhimayunut. Uvani 2015, WSCC Katilviuhimagut, ikaarvikhait haffumani WSCC e-Nanminilingnit ikayuutikhait ilittulihaaqhimayuq, ikayuutikhangillu ilaliutaulihaaqhimavlutik. Havaktikhiuqtunut atililuaaqhutik nanminilingnit tukhirlugillu tutqignaqtumi qaritauyakkut. Uvani 2017, havaktikhiuqtut taimaa turaarvigihimalaaqhutik havaktiita akiliakhait ukunangat WSCC Katilviuniq maniliqinikkut. Hamna turaarvingit haffumani aanniqhimagut unipkaarutait, uuminngalu tukhiutigiyangillu aulattinirnut haffumani maligautait havaktikhiurnikkut hulidjuhiit titraqhimavlunilu uvani e-Nanminilingnit ikayuutikhait piyumayaukpat uvani 2017 mi.

Kihianilu uvani 2017, e-Nanminilingnik igluqpaqarvikhaliurutikhanut uuktuqtauhimayaayuq haffumani attarnikhait ayuqhautingit pidjarikhinahuariangani attarnikhait Ilauhimayunut naunaitkuhiita.

2017 Upalungaiyauti

- Pilimmakhailuni qaritauyakkut ikayuutikhait tukhiutigiangani amiqhainahuarlunilu havaktikhiuqtunut hulidjuhiit aulattiningit unalu turaarvikhait maligautait unipkaangit;
- Pivallialugu qaritauyakkut ingilrutikhait Havaktunut Unipkaariyakhaat Aanniqhimagumik;
- Pivallialuni qaritauyakkut inikhautikhait nanminiqutiqarnirnut akikhangit

- nainaaqhimayuyuq haffumani Havaktikhiuqtunut; unalu
- Pivallialuni qaritauyakkut ingilrutingit Havaktunut Unipkaariyakhaat Aanniqhimagumik; unalu
- Aulapkaihimalugit uuktuutingit haffumani e-Nanminilingni igluqqarvikhaliurutikhainit attarnikhangit ayuqhautihimangingit.

5 Pinahuaqtait	Qanuriliurutikhat
<p>Pihimmaaklugit angikliyumiklugit atuqpalliani Atayumik Nakuukpiatumik(CE) uuktuutikhat</p>	<ul style="list-style-type: none"> • Atuqtauhimarutikhainik Atayumik Nakuukpiatumik (CE) uuktuutikhat iluanni atuqtakhainik ayuittunik. • Atuqtittihimaklutik ihuaqtunik hulidjutikhanik. • Ilaupkailutik Atuqtakhainik hivunikhaliurutikhanik munaqhidjutainut atuqtakhanik upalungaiyautikhaniklu.

Huli Nakuuqpiatumik (CE) WSCC ukpiqhimagangit huli ihuaqhimmaarnahuariami ikayuqtauyumayut ikayuutikhait ilaudjutilingnut. Iluanit piliriangutauyuq atuqhugit haalukkaangit hivunikhaliurutikhait angiklirtiriangani ingilravikhaat nainaarahuarlugillu igiyakhauyut uvani nanminiqagtunut piliriakhait, pinahuariangani hivunigiyakhangit ilaliutigigiangani nakuuqpiangani ilauhimagyunut tiliuqhimagayinnit. Nauttiqhimalihaarmi, CE ihivriuqhimagangit qaangiqhugit qulinit aallatqiinit piliriakhait akullirivlugu tamainnit tamaat WSCC pilirivingit.

Ilaliutigihimagangit pitquhingit haffumani Haalukkaamik timinganut kiugiaqaqhuni piliriangunngittunut ihuaqutingit hulidjuhiit, kihimi ubluq tamaat atuqhimayait Haalukkaannuaq ingilrutait taimaa. Uvani 2016 hamna piliriakhaq angiklitiqtauhimayut qulaanngat hulidjuhiit ilihautivlutik Hivulliriqatigiyangit qanuq ilagigiangani Haalukkaaq iluanut ubluq tamaat havaamingnik. Ikayuutikhait ubluq tamaat atuqtakhait Haalukkaannuaq huli uvani 2017 mi ikaakkut timinganit parnauqatigiiktut CE nit Hivuliqtiit ihumagiyavlutik ayuitpiaqtumik qauyimattiaqtunillu haffumani CE nit.

2017 Upalungaiyauti

- Ihivriuqhilugit ikayuqtigiihimalugit iluaniittut CE Hivulliqtingit ilittuqhiilugillu nutaamik CE Hivuliqtikhait kiugiaqqata;
- Huli aulapkairaaqhimalutik CE hulidjuhiit (2) unalu tiggummihimagangit mikitqiyaanit uuktuutingit piliriangit ihuaqutikhait hulidjuhiit kiuhimayuyuq (Kaizans) unalu
- Huli aulavikhautikhanut pivallianingit uumani CE.

Nainaarahuarlugu ikayuutikhait ayuqhautiyut haffumani Ilauhimayunut, nutaannguqtiquhimayavut Nanminilingnik Upalungaiyaraaqtakhavut (BCP) uvani 2016. Una upalungaiyaut ilaliutauyuq ilitturvikhait hamannat Hivuliqtiup Parnautigiit. Ilagivlugulu ukunani ilittuqhimayaatigut pivalliahimayugut upalungaiyaraarahuarikhavut tamainnut ayurnaqaqvaktumik ikayuutikhait. Uvani 2017 hamna BCP qimilruqtauhimayuq uukuutauhimavlutiktauq pidjarikhinahuariangani kingiktumik akiharnaqtumik, upalungaiyariiqhimayavut akhuurnaqtumiglu.

Ingattaqhittailinikkut amiqhaiyangit unalu qimilruqhimayait aulattinnaqhimayuyut uumani aulapkaihimayumik uumani Upalungaiqhimayut Ingattaqhittailinikkut Amiriyangit unalu qimilruqhimayangit upalungaiyaut, ihumagiyangit. Taimaittut, inikhautiqanngittut haffumani ingattaqhittailinikkut amiqhaiyangit unalu qimilurningit uvani 2017 mi.

2017 Upalungaiyauti

- Naaguhiriyangit angiqtauhimayuq haffumani Kavamaliqinikkut Katudjiqatigiit, aullaqtiqhimayangit hivulliyukhaq ilauihimayunut ilaliutauhimayut upalungaiyariirangani pivallianikkut maligaliurnirnut tukhiutigiyait havaktut ikayuutikhait piliriakhaq; unalu
- Ukiungani qimilruqtakhait uukuutigilugulu upalungaiyariiqhimayakhait haffumani BCP. Uukuutiqattarlugu upalungaiyautinga aktuqhimagiangani akihaqhimalluariangani, upalungaiqhimalugu, akhuurnahuarlugulu.

2

Pinahuaqtait

Piqaqtukhat aullaranginaqtunik aktlakhanik havaqtiqaqtunut




Qanuriliurutikhat

• Atuqtitlugit malingnit maniit qanuriliurutikhainik.

Hakugikpiaqtuq ihiviurningit uukuutait aturumakpat havaaqaqtunut taimaa nanminiqaqhimayunut iluani Nunatsirmi Nunavunmilu. Uukuqhimalugit hakugingningit nailinahuarlugu havaaqaqtunut hivuniqhiyangit maniliqinirnut ingattaqhittailininga hakuirningalu.

Una uukuutikhait naunatkuhikhait qimilruqtakhait amiriyauhimayuugaluaq uvani 2015 mi 2016 milu upautihimaittumik uvani uukuutikhainut ilitturvikhait ilitquhingit ukpiriyauhimavluni. Taimaalu, aallannuqtiquhimaittut pilimmakhariangani uukuutinut ilitturvikhainut uvani 2017 mi.

Aulattiarnikkut Nalunaitkutikhat

Qanuriliurutikhanut Hivulltiutyakhait	Naunaitun Kihitiqhimayut Uuktuutikhangit	Metricnguyuq	2015	2016	2017
 Hivumurutikhanik Qayangnaitkutikhanik	1. Havalimaikhimayunut akulainiat	TL-mik pidjutikhat 100-nik havaktinit	-0.05 pts ikilyumiyut kingulirni tallimani-ukiuni imatut		
	2. Pittuq havalimaikhimayunut akulainiat	NTL-mik pidjutikhat 100-nik havaktinit	5.53	5.53	5.53
	3. Ihivriutat turrangayut	% atauttimut Ihivriutat turrangayut	70%	75%	80%
	4. Aanniqtalinikkut Atuqtauyukhanik havaktiqaqtut akilikhiyukhangukhimayut	%-ngat Aanniqtalinikkut Atuqtauyukhanik havaktiqaqtut akilikhiyukhanguqtut	19%	18%	17%
	5. Havaktiqaqtut qangiutyut Pittailimairmut ukunani Aanniqtalinikkut Atuqtauyukhanik Munakhiyunik Atuqtauvaktut Apiqutit *	% iniqhimayut apiqutit naunaiyautikhanik qangiutyut Pittailimairmut ukunani	86%	87%	88%
 Ikuaqpiaktunik Pivikhaqqaatikhanik Atuqtakahnik Havaktunutu Havaqtiqaqtunut	6. Havalimaikhimayunut hivitunia	ublut	Ikitqiyainik kingulirni tallimani-ukiuni imatut		
	7. Hivulliqpamik utiqviuyukhanut akiliqnihat	% akiliqtauyut atani umani 20 ublut	90%	90%	90%
	8. Havaktiqaqtut qangiktat una Havaktuq Utiqat Havaminut turrangayuq una Aanniqtalinikkut Atuqtauyukhanik Munakhiyunik Atuqtauvaktut Apiqutit *	% iniqhimayut apiqutit qangiktat una Havaktuq Utiqat Havaminut component	88%	89%	90%
	9. e-Business inuup ihuariyait	% ihuariqpiqatit ihuariyaitlu	n/a	Havaktiqaqtut: 80% Havaktut: 80%	Havaktiqaqtut: 80% Havaktut: 80%
	10. Tigummiyaqtut nakugiyat tamaita WSCC atuqtakhait (Tigummiyaqtut Naunaiktait 2016-minnaq)	% ihuariqpiqatit ihuariyaitlu	n/a	Havaktiqaqtut: 80%	n/a
	11. Tigummiyaqtut angiqatigiyait WSCC-kut ihuakhiyakhait tuhapkaidjutit WSCC-kut atuqtakhainik (Tigummiyaqtut Naunaiktait 2016-minnaq)	% tigummiyaqtut angiqpiaktut angiktutlu	n/a	Havaktiqaqtut: 30% Havaktut 40%	n/a
 Ikayuutikhanik Havaktinut Aanniqtalinikkut Manikhainik	12. Maniyaqtut havakhaq	Piqutit pusantiganik akiligakhat	105% - 135%		
	13. Atukat nakungit qaffiuningit	Atukat nakungit pusantiganik naunaiyakhimayut maniit	0.3%	0.3%	0.3%

*Ilauyuq COR ilitaghiyaudjutinik

2017 Aulajjutingit Piqutingit Maniit Atugakhakkut

2017 Aulajjutingit Maniit Atuqtakhait

Ukiuk nunguani Ubluiqirvia 31 Naittut Havagviinik	2015 Atuqtut \$	2016 Manikhait \$	2016 Itqurniaqtat \$	2017 Manikhait Tulkhiutit \$	2017 Manikhait Amikliyumiktut (Mikhiumiktut) \$	2017 % Allanguktut %
Angayuqqaaq Havagvia	1,088,105	1,093,038	1,082,217	1,220,368	127,330	11.65%
Kuapulisikkut Pivikhaqautit	11,016,840	11,704,180	11,463,643	11,835,195	131,015	1.12%
Hivuliqtiuyut Pivikhaqautit	2,134,929	2,180,781	2,164,840	2,241,184	60,403	2.77%
Maniqautikhait Pivikhaqautit	2,040,637	1,899,898	2,201,971	2,008,794	108,896	5.73%
Maligaliqinikkut Pivikhaqautit	443,971	377,844	137,382	377,945	101	0.03%
Nunavunmi Aulapkaidjutingit	1,389,487	1,456,975	1,471,892	1,599,935	142,960	9.81%
Tigummidjutiaqtut Pivikhaqautit	8,788,279	9,785,490	9,121,833	10,515,090	729,600	7.46%
Pittailinirmut Pivikhaqautit	3,345,298	3,868,522	3,455,933	4,223,524	355,002	9.18%
Pinaruarutit / Aanniaqtailinirmut / Manikhatigut Tutquqtuiviit Pivikhaqautit	3,810,154	4,082,642	3,941,611	4,349,710	267,068	6.54%
Allat Tigumiaqtit Pivikhaqautit	1,632,827	1,834,326	1,724,289	1,941,856	107,530	5.86%
Atautimuktinagu- Anggayuqqaaq Kiuyunnautit	26,902,248	28,498,206	27,643,778	29,798,511	1,300,305	4.56%
Atanguyaqarvik	2,230,366	1,050,000	1,553,875	1,690,000	640,000	60.95%
Atautimuktinagu	29,132,614	29,548,206	29,197,653	31,488,511	1,940,305	6.57%
Munaqtiuyut Katimayit	337,557	489,956	353,482	511,532	21,576	4.40%
Ihumaliutqikkiutikkut Ihuaqhaiyit	382,444	488,631	490,756	491,003	2,372	0.49%
Havaktinut Uqaudjiji	169,038	212,400	169,706	212,800	400	0.19%
Ukiuqtaqtumi Aanniaqtailinirmun Katimayit	400,000	400,000	400,000	400,000	0	0.00%
Ukiuqtaqtumi Katimayit Havaktinut	350,000	350,000	350,000	350,000	0	0.00%
Atautimut	30,771,653	31,489,193	30,961,597	33,453,846	1,964,653	6.24%

2017 Havaktauyukhaq Titiqqait Aulajjutingit

Ukiuk nunguani Ubluiqtirvia 31 (tausin talanik)	2015 Atuqtut \$	2016 Manikhait \$	2016 Itqurniaqtat \$	2017 Manikhait \$
MANIKHAIT AKILIQHIMAYAITLU				
Manikhait				
Ihivriukniit	60,115	55,200	59,400	60,000
Pikhugit: utiqtihimatyut	(1,131)	(740)	(1,129)	(960)
Hanivaiviunit (takulgu atanituq)	21,755	20,000	18,393	21,000
Allat	204	0	5	0
	80,943	74,460	76,669	80,040
Akiliqhimayait				
Pinahuarutit	39,163	43,150	40,752	44,241
Pikhugit: Havaguiqhimanahualirumik qauyimayait (angikliutit) mikhidjutit	4,109	0	(1,650)	0
Iladjut: Pinahuarutit munaqhidjutit akiliutit	8,849	9,609	9,610	10,118
Atautimuktinagu	52,121	52,759	48,712	54,359
Munaqhidjutit & akiliutait akiliqhimayait	30,773	31,489	30,962	33,454
Pikhugit: Iliyauhimayuq uvunga Pinahuarutit	(8,849)	(9,609)	(9,610)	(10,118)
Atautimuktinagu	21,924	21,880	21,352	23,336
	74,045	74,639	70,064	77,695
Akiliuhiat (mikhidjutit) hivuani allat naunaittiakhimayut Akiliuhiatmikhidjutit	6,898	(179)	6,605	2,345
Allat naunaittiakhimayut akiliuhiat	6	0	0	0
Atautilmut naunaittiakhimayut Akiliuhiat(mikhidjutit)	6,904	(179)	6,605	2,345
HANIVAIVIUNIT				
Angiklilarutait	3,857		1,905	
Avvakharutit	13,115		7,340	
Angikliutit/(mikhidjutit)	5,935		10,300	
Hanivaiviunit Akiliqtukhat	(1,152)		(1,152)	
	21,755	20,000	18,393	21,000

2017 Piqutingit Maniit Nailipkaqhimayut

Akituyunut Katidjutait (tausin talanik)	Tukhiktauyuq 2015 Hivumuuqtitlugu	2016 Manikhait	Maniit atuqtauyukhat 2016mi	Maniit atuqtauhuktukhat	Manikhaktugakhaittuq (avatquttuq) 2016mi	Tukhiktauyuq 2017 Hivumuuqtitlugu	2017 Angiqtauhimayut Manikhait
	\$	\$	\$	\$	\$	\$	\$
Qaritauyat Ingilrutit	24,496	67,531	91,060	0	967	0	88,000
Iglup Tamayait	33,598	100,500	134,098	0	0	0	55,500
Ingilrutit - qaritauyangitut	70,000	76,657	89,594	57,250	(187)	0	20,000
Qaritauyakkurutit	85,794	233,314	178,438	0	(315)	155,000	100,000
Igluqpait - nanminiriyayut	0	0	0	0	0	0	0
Naminiqtaaqtik Ihuaqhaqhautit	0	30,000	30,000	0	0	0	0
CAAPS Hanalrutit/ Qaritauyakkurutit	0	0	0	0	0	0	0
Nutanguqtiutit- Yellowknife Havagvik	1,158,260	0	1,158,260	0	0	0	0
e-Business	416,278	420,400	739,663	0	0	83,000	636,000
Allat	0	0	0	0	0	0	0
	1,788,426	928,402	2,421,113	57,250	465	238,000	899,500

HAVAKTUT QAYAGITJUTTIKHAINNIK UVALU IKAYUKHIAKUTTIKHIANIT KATIMAYIIT
NUNATSIAMI NUNAVUNMILU

2015-2017 PARNAIYAUTINGAT UPALUNGAIYAUT
2017 TIMIQUTIQARNIQ UPALUNGAIYAUT